

Företagens ekonomi 2012

Structural Business Statistics 2012

I korta drag

Industrins rörelseresultat minskade

Näringslivet (exklusive finansiella företag) bestod år 2012 av drygt en miljon företag med 2,6 miljoner anställda. Dessa företag omsatte tillsammans 7 160 miljarder, hade ett förädlingsvärde på 2 030 miljarder och tillgångar på 15 800 miljarder kronor. De flesta företagen (97%) var mikroföretag med färre än 10 anställda. Dessa stod för 25 procent av förädlingsvärdet (bidraget till BNP).

Näringslivet fick två goda år av återhämtning efter finanskrisen men 2012 bromsade tillväxten åter in. Industrin var den sektor som tappade mest fart under 2012. Förädlingsvärdet inom industrin minskade med 3 procent och rörelseresultatet med 12 procent mellan 2011 och 2012. Tjänstesektorns förädlingsvärde ökade visserligen med 1,5 procent men rörelseresultatet minskade med 4 procent. Antalet anställda minskade med en halv procent inom industrin och ökade med 2 procent i tjänstesektorn. En orsak till att industrin hade en sämre utveckling kan vara att industriföretagen är mer exportinriktade och att den svenska kronan var stark under 2012. Det oroliga ekonomiska läget i Europa inverkar också negativt på de exporterande företagen.

Branschstrukturen inom svenskt näringsliv är ganska stabil över tid. Det finns två branschgrupper som står i en klass för sig: tillverkningsindustrin och handeln. Handeln hade den största andelen av nettoomsättningen med 31 procent och det näst största bidraget till BNP, 16 procent. Det största bidraget till BNP kom från tillverkningsindustrin, som stod för 23 procent av förädlingsvärdet och för 25 procent av nettoomsättningen.

Uppåt för hotell, restauranger och utbildningsföretag

Hotell- och restaurangbranschen var en av de tjänstebranscher som ökade mest mellan 2011 och 2012. Förädlingsvärdet gick upp med 9 procent till 49 miljarder kronor. Antalet anställda ökade också och branschen sysselsatte 115 000 personer år 2012, vilket motsvarar 4 procent av näringslivets anställda. En bidragande orsak till att hotell och restauranger har gått bra kan vara sänkningen av restaurangmomsen. Utbildningsbranschen gick också bra och har under en fyraårsperiod ökat sitt förädlingsvärde med 37 procent till 28 miljarder kronor. Pappersindustrin, maskinindustrin och fordonsindustrin var tre branscher som minskade sina förädlingsvärden mellan 2011 och 2012.



Barbro von Hofsten, SCB, tfn 019-176724, barbro.vonhofsten@scb.se
Johanna Barry Vallin, SCB, tfn 019-176864, johanna.barryvallin@scb.se

Statistiken har producerats av SCB, som ansvarar för officiell statistik inom området.

ISSN 1654-3548 Serie NV – Näringsverksamhet. Utkom den 7 maj 2014.
URN:NBN:SE:SCB-2014-NV19SM1402_pdf.
Tidigare publicering: Se avsnittet Fakta om statistiken.
Utgivare av Statistiska meddelanden är Stefan Lundgren, SCB.

Innehåll

Statistiken med kommentarer	3
Makroekonomisk översikt	3
Näringslivets struktur	4
Det regionala näringslivet	10
Intäkter, kostnader och rörelseresultat	11
Kapitalstruktur	12
Tidsserier	14
Nyckeltal	19
Branschanalys	24
Tabeller	28
Teckenförklaring	28
1. Resultaträkning för näringslivet totalt 2003 - 2012, miljarder kronor	28
2. Balansräkning för näringslivet totalt 2003 - 2012, miljarder kronor	29
3. Basfakta och nyckeltal för näringslivet totalt 2003 - 2012, belopp i miljarder kronor, nyckeltal i procent	29
4. Europeiska unionen och Norge, förädlingsvärde per land och näringsgren enligt SNI 2007 år 2011, miljoner euro	30
5. Europeiska unionen och Norge, Omsättning per företag enligt SNI 2007 år 2011, tusentals euro	31
6. Europeiska unionen och Norge, Förädlingsvärde per anställd enligt SNI 2007 år 2010, tusentals euro	32
7. Europeiska unionen och Norge, Rörelseresultat/Omsättning enligt SNI 2007 år 2010, procent	33
Fakta om statistiken	34
Detta omfattar statistiken	34
Definitioner och förklaringar	34
Så görs statistiken	36
Variabler som finns för samtliga företag	36
Variabler som endast finns för ett urval av företag	36
Statistikens tillförlitlighet	37
Bra att veta	37
Annan statistik	37
Publicering och spridning	37
Primärmaterial	38
In English	39
Summary	39
List of terms	40

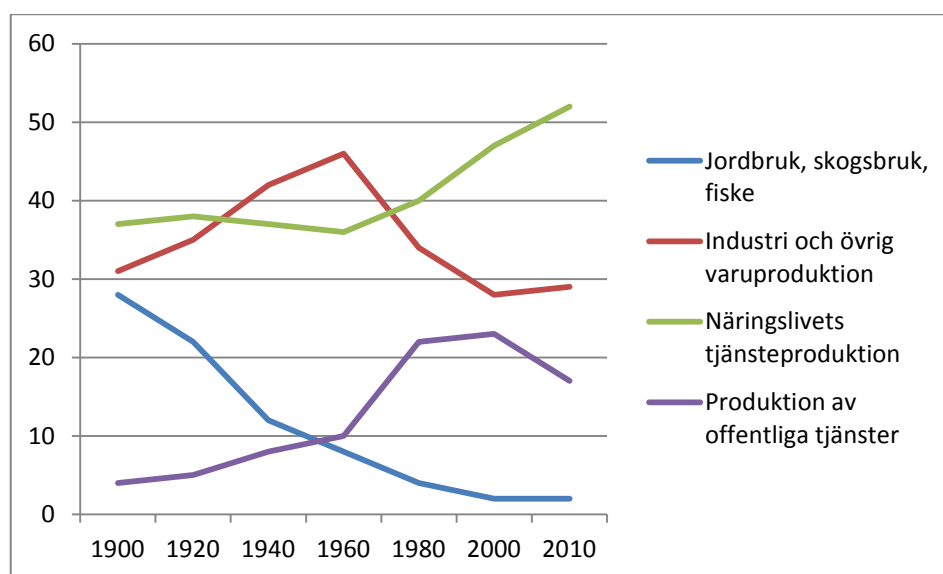
Statistiken med kommentarer

Makroekonomisk översikt

Den här publikationen visar framför allt resultat från undersökningen Företagens ekonomi. För att få en bakgrund till näringslivets struktur idag börjar vi dock med att visa ett diagram från SCB:s Nationalräkenskaper över BNP-utvecklingen under 110 år. Observera att i detta diagram ingår även finansiella företag i näringslivets tjänsteproduktion, vilket inte är fallet i den följande redovisningen.

Figur 1. Den svenska ekonomins struktur år 1900-2010, bidrag till BNP (%)

Figure 1. The structure of the Swedish economy year 1900-2010, contribution to GDP (%)



Källa: SCB Nationalräkenskaper, från Statistisk Årsbok 2010

I början av 1900-talet var Sverige ett land med en omfattande jordbrukssektor. Denna sektor har successivt krympt och utgjorde år 2010 endast två procent av Sveriges bruttonationalprodukt (BNP). Mellan 1940 och 1970 var Sverige en stark industrination, där över 40 procent av landets BNP kom från industriföretagen. Sedan dess har Sverige allt mer övergått till att bli en tjänsteproducerande nation. Både näringslivets och den offentliga sektorns tjänsteproduktion ökade stadigt under de sista decennierna på 1900-talet. År 2010 stod näringslivets tjänstesektor och den offentliga tjänstesektorn tillsammans för nästan 70 procent av Sveriges BNP. Till viss del kan ökningen av tjänstesektorn förklaras med att många industriföretag renodlats och att vissa tjänster, exempelvis företagstjänster, har lagts i egna företag. Mellan 2000 och 2010 syns vågen av privatiseringar tydligt genom att näringslivets tjänsteproduktion har övertagit en del av den offentliga tjänsteproduktionen. År 2010 kom 52 procent av Sveriges BNP från näringslivets tjänstesektor, medan 29 procent kom från industrin.

Näringslivets struktur

Denna publikation visar ett urval av den information som finns tillgänglig från undersökningen Företagens ekonomi. Mer detaljerad information finns tillgänglig i SCB:s databaser eller går att få via kundanpassade specialbearbetningar.

Tabell 1. Ekonomisk översikt för totalt näringsliv, varuproducerande företag och tjänsteproducerande företag år 2012

Table 1. Economic overview for the total business economy, the goods-producing sector and the services sector 2012

	Varuprodu- cerande företag (SNI 01-43)	Tjänsteprodu- cerande företag (SNI 45-96 exkl. 64-66, 84)	Näringslivet totalt (SNI 01-96 exkl. 64-66, 84)
Antal företag	398 983	662 197	1 061 180
Antal anställda	911 662	1 700 676	2 612 338
Nettoomsättning (miljarder kr)	2 828	4 336	7 164
Förädlingsvärde (miljarder kr)	804	1 227	2 030
Summa tillgångar (miljarder kr)	6 878	8 909	15 788

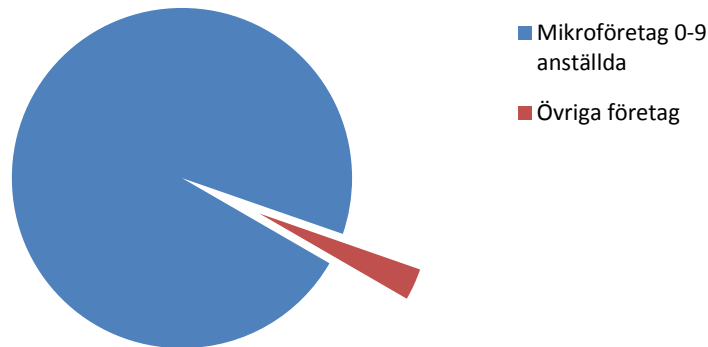
Kommentar: Näringsgrensindelningen följer SNI 2007. Offentlig förvaltning 84 (sektion O) samt företag som bedriver finansiell verksamhet, 64-66 (sektion K), ingår inte i undersökningen Företagens ekonomi. De finansiella företagen undersöks av en annan enhet inom SCB. Publicering av de finansiella företagen sker i serie FM – Finansmarknad.

År 2012 bestod det svenska näringslivet (exklusive finansiella företag) av drygt en miljon företag med 2,6 miljoner anställda. Näringslivets företag hade en total nettoomsättning på 7 160 miljarder och ett förädlingsvärde (bidrag till BNP) på 2 030 miljarder kronor. Företagens totala tillgångar uppgick till 15 800 miljarder kronor. Av det totala antalet företag tillhörde 62 procent tjänstesektorn. Dessa tjänsteföretag sysselsatte 65 procent av de anställda. De stod även för 60 procent av förädlingsvärdet och 56 procent av de totala tillgångarna inom näringslivet. Jämfört med 2011 ökade antalet anställda inom tjänstesektorn med 2 procent, medan de anställda minskade med en halv procent inom industrin (se "Företagens ekonomi 2011" NV19SM1302).

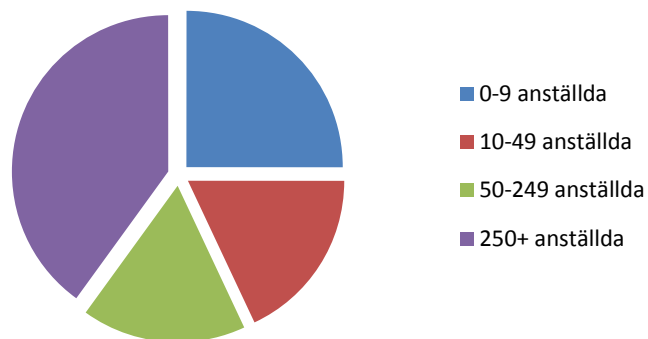
Figur 2. Näringslivets struktur efter företagsstorlek (efter anställda) år 2012. Antal företag och förädlingsvärde per storleksklass (%)

Figure 2. Business structure by enterprise size-class (based on employees) 2012. Number of enterprises and value added by size-class (%)

Antal företag



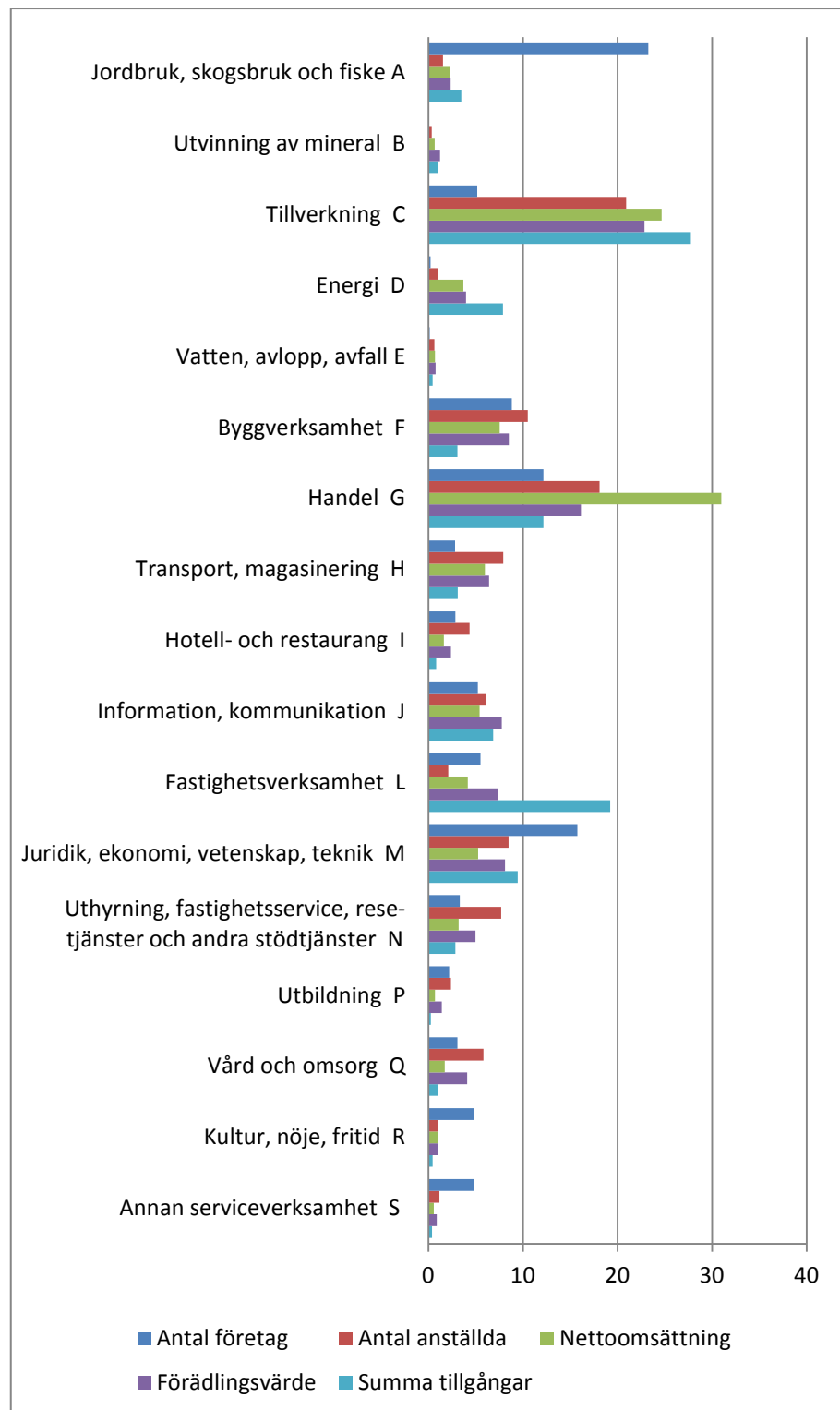
Förädlingsvärde



Det svenska näringslivet består till största delen av små och medelstora företag. En mycket stor andel (97 procent) är så kallade mikroföretag med färre än 10 anställda. Dessa stod år 2012 för en fjärdedel av näringslivets förädlingsvärde. Företag med 10-49 anställda utgjorde knappt tre procent av antalet företag och bidrog med 18 procent av förädlingsvärdet. Endast fem promille av företagen var medelstora (50-249 anställda) men stod ändå för 17 procent av förädlingsvärdet. Storföretagen med 250 eller fler anställda utgjorde knappt en promille av antalet företag, men bidrog med hela 40 procent av det totala förädlingsvärdet år 2012. Fördelningen av näringslivets företag på storleksklasser och deras bidrag till BNP såg exakt likadan ut år 2011 och varierar mycket litet över tiden.

Figur 3. Företag, anställda, nettoomsättning, förädlingsvärde och tillgångar, per bransch år 2012 (SNI-sektioner), andel av totala näringslivet (%)

Figure 3. Enterprises, number of employees, turnover, value added and total assets by industry 2012 (NACE sections), share of total business economy (%)

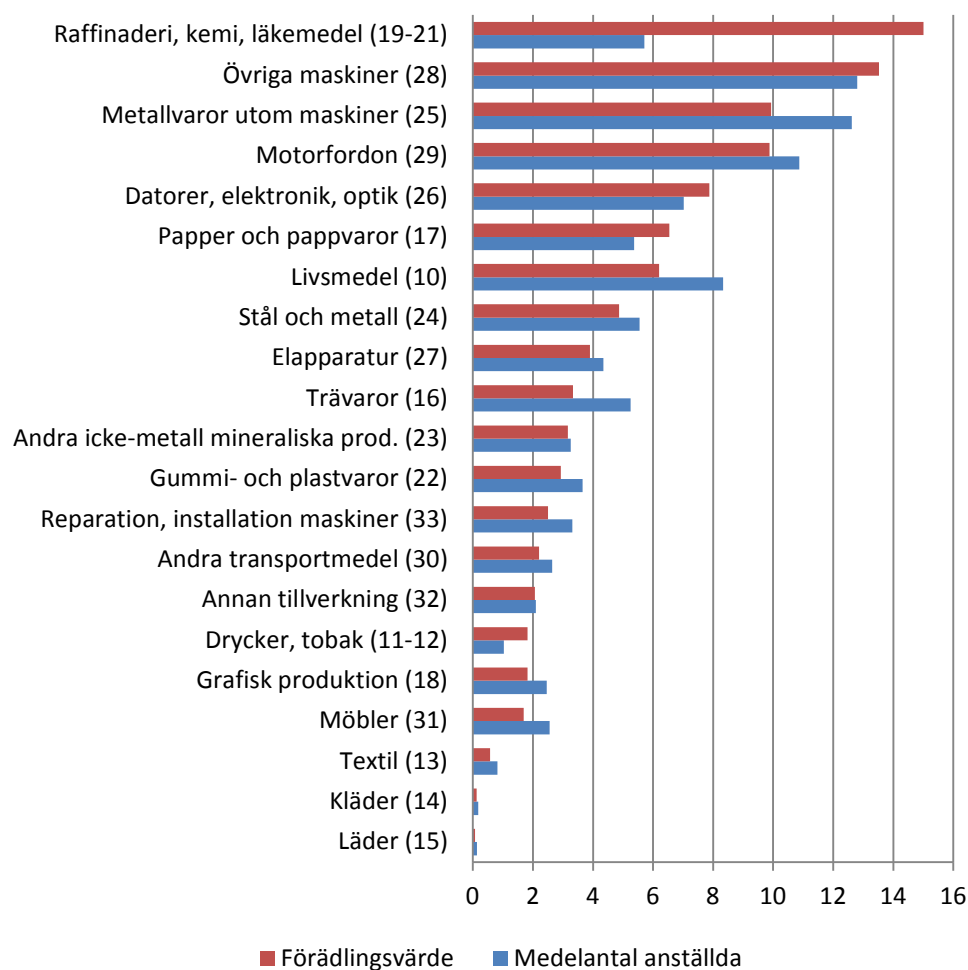


Det finns två branschgrupper som står i en klass för sig inom svenskt näringsliv: tillverkningsindustrin och handeln (se figur 3). Dessa branschgrupper sysselsätter vardera ungefär en femtedel av den totala arbetskraften i näringslivet. Handeln hade år 2012 den största andelen av nettoomsättningen med 31 procent. I denna branschgrupp ingår parti- och detaljhandeln samt reparationer av motorfordon. Eftersom ingen vidareförädling sker inom handeln blir dock andelen av förädlingsvärdet lägre, 16 procent. Det var ändå det näst största bidraget till BNP bland alla branschgrupper 2012. Det största bidraget kom från tillverkningsindustrin, som stod för 23 procent av förädlingsvärdet. Denna storföretagsdominerade branschgrupp stod även för 25 procent av nettoomsättningen och 28 procent av tillgångarna. I figur 4 syns vilka branscher som ingår i tillverkningsindustrin. En annan kapitalintensiv bransch är fastighetsverksamhet med 19 procent av de totala tillgångarna.

På tredje plats avseende förädlingsvärdet hittar vi byggbranschen med 9 procent av BNP. Konsultbranschen (juridik, ekonomi, vetenskap och teknik) är småföretagsdominerad med 16 procent av det totala antalet företag. Informations- och kommunikationsbranschen stod endast för 5 procent av det totala antalet företag men båda dessa branschgrupper stod för vardera 8 procent av bidraget till BNP. Varje konsultföretag bidrar alltså inte lika mycket till förädlingsvärdet som varje företag inom kommunikationsbranschen. Den mest småföretagsdominerade branschgruppen är jordbruk, skogsbruk och fiske där 23 procent av antalet företag återfanns, men endast 2 procent av förädlingsvärde och nettoomsättning. Branschen uthyrning, fastighetsservice, resetjänster och andra stödtjänster stod för 3 procent av antalet företag, 8 procent av antalet anställda och 5 procent av näringslivets förädlingsvärde år 2012.

Figur 4. Tillverkningsindustrins struktur år 2012. Förädlingsvärde och anställda, per bransch (SNI-divisioner), andel av totala tillverkningsindustrin (%)

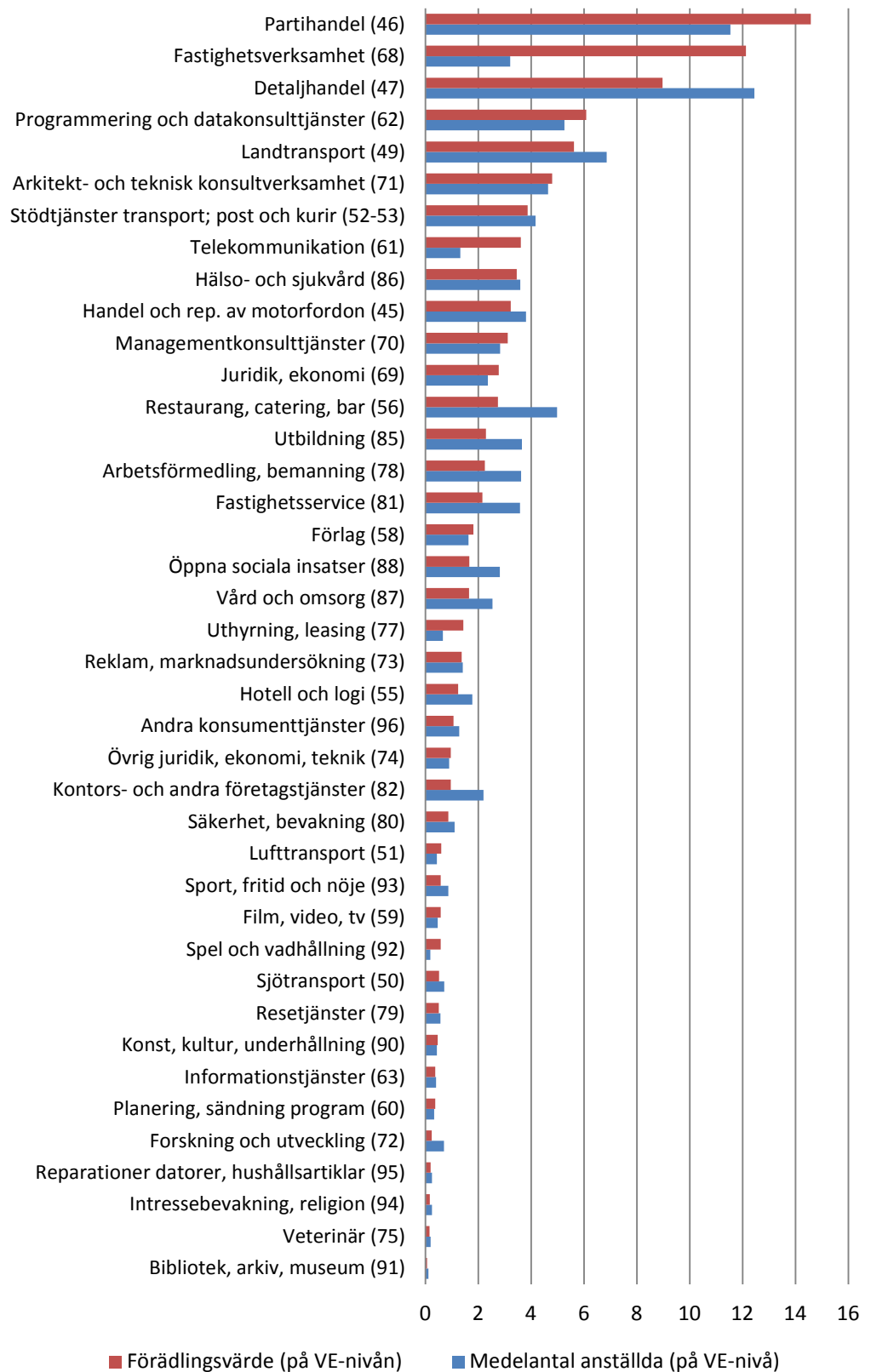
Figure 4. Structure of the manufacturing sector 2012. Value added and number of employees by industry (NACE division), share of total manufacturing (%)



Tillverkningsindustrin kan delas in i 21 branschgrupper enligt figur 4. Den branschgrupp som år 2012 bidrog mest till BNP var liksom föregående år raffinaderi, kemi och läkemedel med 15 procent av förädlingsvärdet. Näst störst sett till förädlingsvärdet var branschgruppen "övriga maskiner" där bland annat tillverkning av motorer, pumpar, kranar, kontorsmaskiner och jord- och skogsbruksmaskiner ingår. Denna branschgrupp stod för 14 procent av förädlingsvärdet och hade dessutom flest anställda av alla branschgrupper. Den minsta branschgruppen var liksom tidigare tillverkning av lädervaror med mindre än 1 promille av förädlingsvärdet och 1,5 promille av de anställda. Om man tittar på förädlingsvärde per anställd hade raffinaderibranschen det högsta värdet med 2,2 miljoner kronor. Därefter kommer en i sammanhanget ganska liten bransch nämligen dryckes- och tobaksindustrin med 1,5 miljoner i förädlingsvärde per anställd. Företagen inom pappers- och pappvaruindustrin hade drygt en miljon kronor i förädlingsvärde per anställd, vilket är det tredje största värdet inom tillverkningsindustrin. Sett till det totala förädlingsvärdet kom pappers- och pappvaruindustrin på sjätte plats av tillverkningsindustrins branscher med en andel på 6,5 procent.

Figur 5. Tjänstesektorns struktur år 2012. Förädlingsvärde och anställda per bransch (SNI-divisioner), andel av totala tjänstesektorn (%)

Figure 5. Structure of the services sector 2012. Value added and number of employees by industry (NACE division), share of total services sector (%)

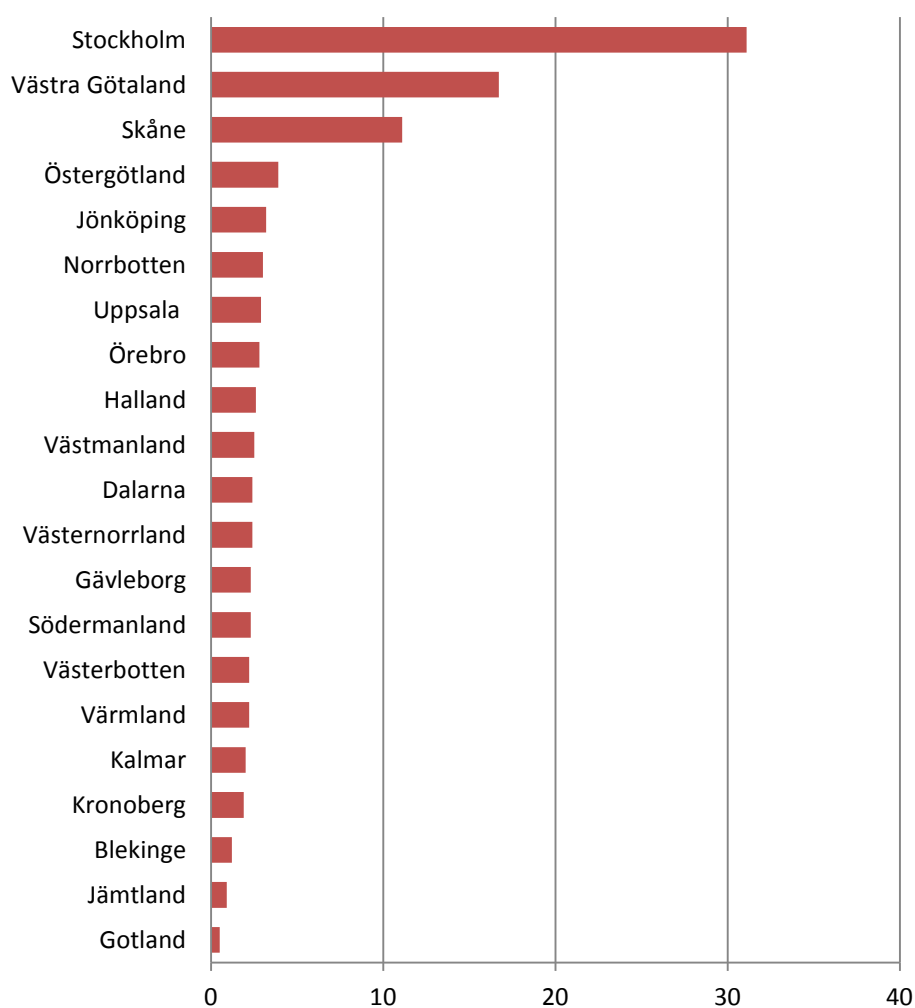


Tjänstesektorn består generellt sett av en mängd relativt små delbranscher, som var och en bidrar med ganska lite till förädlingsvärdet och antalet anställda (se figur 5). Undantaget är handelsbranscherna där partihandeln stod för den största andelen av förädlingsvärdet (15 procent) och detaljhandeln stod för den största andelen av de anställda (12 procent). Branschen landtransporter, där person- och godstrafik med buss och järnväg samt taxitrafik ingår, stod för 7 procent av tjänstesektorns anställda och 6 procent av förädlingsvärdet. Fastighetsbranschen hade den näst högsta andelen av det totala förädlingsvärdet med 12 procent och dessutom det högsta förädlingsvärdet per anställd med 2,7 miljoner kronor per anställd. Två andra branscher med höga förädlingsvärden per anställd var spel- och vadhållning samt telekommunikation med 2,2 respektive 2,0 miljoner kronor per anställd. Restaurangbranschen är personalintensiv och stod för 5 procent av de anställda och 3 procent av förädlingsvärdet. Tillsammans med branscherna forskning/utveckling, kontors-/företagstjänster och bibliotek/arkiv/museum hade restaurangbranschen ett av tjänstesektorns lägsta förädlingsvärden per anställd med 398 000 kronor per anställd år 2012.

Det regionala näringslivet

Figur 6. Näringslivets förädlingsvärde per län år 2012, andel av riket totalt (%)

Figure 6. Business economy value added by region (County) 2012, share of national total (%)



I figur 6 har vi valt att titta på varje läns bidrag till BNP. De tre storstadslänen Stockholm, Västra Götaland och Skåne län ligger naturligt nog i topp med vardera 31, 17 och 11 procent av förädlingsvärdet. Sen är det ett hopp ned till fjärdeplatsen, där Östergötlands län återfinns med 4 procent av näringslivets förädlingsvärde. Minst bidrog Jämtlands och Gotlands län med en respektive en halv procents bidrag till BNP. Strukturen stämmer väl överens med föregående år.

Vid en jämförelse med fördelningen av Sveriges befolkning i arbetsför ålder (16-74 år) stämmer rangordningen av länen exakt med ordningen i figur 6 (Källa: SCB:s befolkningsstatistik BE0101). Varje läns andel av riket stämmer också relativt väl om man bortser från Stockholms län. I Stockholm återfinns 22 procent av den arbetsföra befolkningen, men bidraget till BNP är hela 31 procent. Förklaringen ligger troligen i att många som arbetar i Stockholm är bosatta utanför länet och att företagsstocken i Stockholm har en annorlunda branschstruktur än riksgenomsnittet.

Intäkter, kostnader och rörelseresultat

I tabell 2 presenteras en översiktlig resultaträkning för näringslivet 2012 uppdelat på varuproducerande och tjänsteproducerande företag. Företagens ekonomi ger även möjlighet till uttag av resultaträkningar på mer detaljerad branschnivå och nettoomsättning per verksamhetsområde.

Tabell 2. Resultaträkning för näringslivet totalt, varuproducerande företag och tjänsteproducerande företag år 2012, miljarder kronor

Table 2. Profit and loss account for the total business economy, the goods-producing sector and the services sector 2012, SEK billion

	Varuprodu- cerande företag (SNI 01-43)	Tjänsteprodu- cerande företag (SNI 45-96 exkl. 64-66, 84)	Näringslivet totalt (SNI 01-96 exkl. 64-66, 84)
Nettoomsättning exkl. punktskatter	2 827,9	4 336,0	7 163,9
Övriga rörelseintäkter	76,4	112,0	188,4
Aktiverat arbete för egen räkning	10,9	3,7	14,6
Förändring av lager	0,5	-4,6	-4,1
Kostnader för råvaror och handelsvaror	-1 504,8	-2 021,0	-3 525,8
Övriga externa kostnader	-555,8	-1 112,0	-1 667,9
Summa personalkostnader	-510,6	-863,7	-1 374,2
<i>Löner och andra personalkostnader</i>	-352,6	-604,3	-956,9
<i>Sociala avg. och övr. personalkostn</i>	-158,0	-259,4	-417,3
Övriga rörelsekostnader	-29,1	-35,7	-64,8
Rörelseresultat före avskrivningar	315,4	414,6	730,0
Summa av- och nedskrivningar	-117,0	-134,5	-251,5
Rörelseresultat	198,4	280,1	478,5
Resultat från finansiella investeringar	50,9	64,6	115,5
Resultat efter finansiella poster	249,2	344,7	594,0
Bokslutsdispositioner	-1,2	-19,4	-20,6
Skatt på årets resultat	-40,1	-43,5	-83,6
Årets resultat	208,0	281,8	489,8

År 2012 hade det svenska näringslivet totala rörelseintäkter inklusive lagerförändring på cirka 7 400 miljarder och rörelsekostnader inklusive avskrivningar

på cirka 6 900 miljarder kronor. Rörelseresultatet uppgick till knappt 730 miljarder kronor, vilket ligger 210 miljarder högre än år 2011. Det kan verka positivt, men kompenseras av ett lägre resultat från finansiella investeringar än året innan. De finansiella investeringarna uppgick år 2012 till drygt 110 miljarder jämfört med 210 miljarder år 2011. Tillsammans med negativa bokslutsdispositioner gör det att årets resultat 2012 landar på 490 miljarder, vilket är 160 miljarder lägre än året innan (Se "Företagens ekonomi 2011" NV19SM1302).

Tjänstesektorn stod för drygt 60 procent av nettoomsättningen och 58 procent av både rörelseresultatet och årets resultat. Industrieföretagen har generellt sett högre råvarukostnader medan tjänsteföretagen har högre kostnader för handelsvaror och övriga externa kostnader. Andelen personalkostnader av de totala rörelsekostnaderna uppgick till 21 procent i tjänsteföretagen och 19 procent inom industrin.

Kapitalstruktur

Inom undersökningen Företagens ekonomi samlas även uppgifter från företagens balansräkningar in. I tabell 3 redovisas en översiktlig balansräkning för näringslivet år 2012.

Tabell 3. Balansräkning för näringslivet totalt, varuproducerande företag och tjänstproducerande företag 2012, miljarder kronor

Table 3. Aggregate balance sheet for the total business economy, the goods-producing sector and the services sector 2012, SEK billion

	Varuprodu- cerande företag (SNI 01-43)	Tjänstprodu- cerande företag (SNI 45-96 exkl. 64-66, 84)	Näringslivet totalt (SNI 01-96 exkl. 64-66, 84)
SUMMA TILLGÅNGAR	6 878,4	8 909,4	15 787,8
Anläggningstillgångar	4 556,9	6 373,1	10 930,0
<i>Immateriella anläggningstillgångar</i>	87,6	102,0	189,6
<i>Materiella anläggningstillgångar</i>	1 252,9	2 251,1	3 504,0
<i>Finansiella anläggningstillgångar</i>	3 216,3	4 020,0	7 236,3
Omsättningstillgångar	2 321,5	2 536,2	4 857,7
<i>Varulager m.m.</i>	310,4	290,9	601,3
<i>Kortfristiga fordringar</i>	1 612,7	1 620,8	3 233,5
<i>Kortfristiga placeringar</i>	131,5	170,4	301,9
<i>Kassa och bank</i>	266,9	454,2	721,1
SUMMA EGET KAPITAL OCH SKULDER	6 878,4	8 909,4	15 787,8
Eget kapital i handelsbolag/kommanditbolag/enskilda näringsidkare	185,5	148,5	334,0
Eget kapital exkl. handelsbolag/kommanditbolag/enskilda näringsidkare	2 477,0	3 173,2	5 650,2
Obeskattade reserver	468,5	253,2	721,7
Avsättningar	120,1	117,5	237,5
Långfristiga skulder	1 871,5	3 158,8	5 030,3
Kortfristiga skulder	1 755,8	2 058,3	3 814,1

Näringslivets totala tillgångar uppgick år 2012 till nästan 15 800 miljarder kronor. Av dessa stod de varuproducerande företagen för knappt 44 procent. Värdet på de totala anläggningstillgångarna (immateriella, materiella och finansiella)

uppgick till drygt 10 900 miljarder kronor. Industrieföretagen ägde knappt 42 procent av anläggningstillgångarna. Både industri- och tjänsteföretag hade mest finansiella anläggningstillgångar (aktier, långfristiga fordringar, derivat etc.). För industrieföretagen bestod hela 71 procent av anläggningstillgångarna av finansiella sådana. Motsvarande andel för tjänsteföretagen var 63 procent.

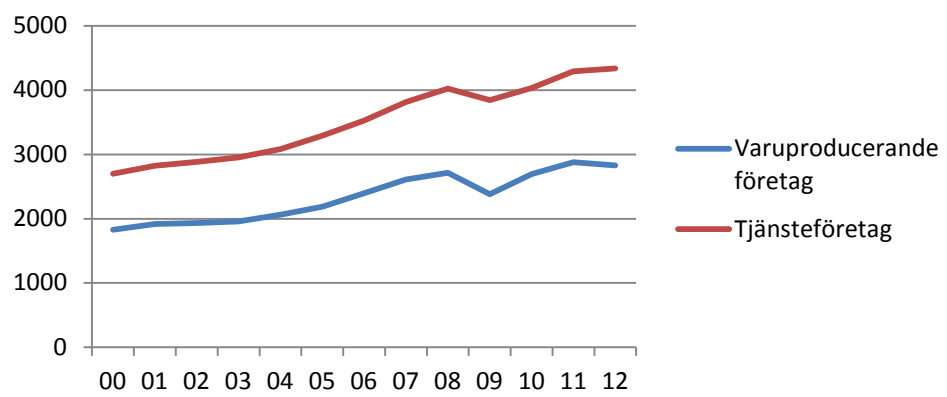
Omsättningstillgångarna består av lager, kortfristiga fordringar och placeringar samt kassa och bank. Dessa uppgick totalt till knappt 4 900 miljarder kronor varav industrin ägde 48 procent. Av omsättningstillgångarna var det mesta kortfristiga fordringar, 70 procent hos industrieföretagen och 64 procent hos tjänsteföretagen. Liksom föregående år hade tjänsteföretagen en större andel (18 procent) av sina omsättningstillgångar i kassan jämfört med industrieföretagen (11 procent). Industrieföretagen band istället en något större andel i varulagret än tjänsteföretagen. Andelen av omsättningstillgångarna som var bundna i lagret var för tjänsteföretagen 11 procent och för industrieföretagen 13 procent.

Tidsserier

I detta avsnitt studerar vi den ekonomiska utvecklingen för företagen i ett lite längre perspektiv. Tidsserierna redovisas uppdelat på tjänsteproducerande och varuproducerande företag i löpande priser. De varuproducerande företagen kallas i det följande även industriföretag och omfattar SNI 01-43 enligt SNI2007. De tjänsteproducerande företagen omfattar SNI 45-63 och 68-96 enligt SNI2007. I serien finns ett tidseriebrott mellan 2010 och 2011 på grund av att ett stort företag klassificerats om från tjänstebransch till industribransch. Den avmattning som skedde inom industrin mellan 2010 och 2011 syns därför inte lika tydligt som den skulle gjort utan denna förändring.

Figur 7. Nettoomsättning inom varu- och tjänsteproducerande företag år 2000-2012, miljarder kronor

Figure 7. Turnover in the goods-producing sector and the services sector 2000-2012, SEK billion

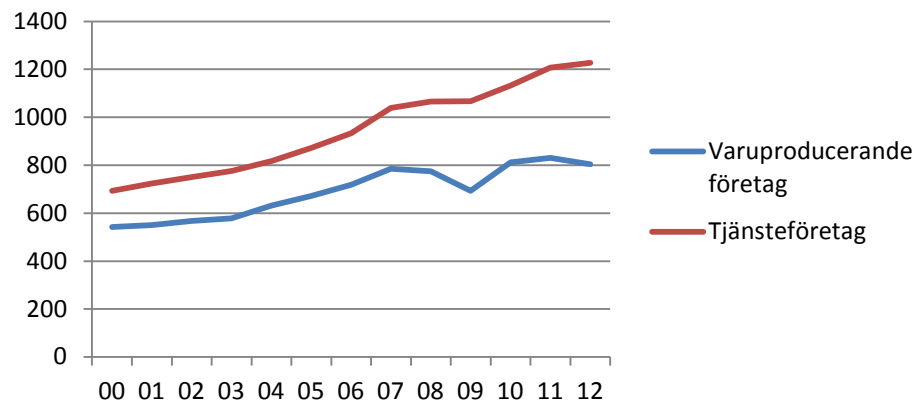


I diagrammet ovan ingår ej enskilda näringsidkare inom jord-, skogsbruk, jakt och fiske (avser varuproducerande företag) t.o.m. år 2001.

Nettoomsättningen visar företagens intäkter för den huvudsakliga verksamheten, försäljningsintäkterna. Före år 2009 hade nettoomsättningen haft en uppåtgående kurva under hela 2000-talet. När finanskrisen drabbade Sverige sjönk efterfrågan på många av företagens produkter och tjänster vilket påverkade nettoomsättningen negativt. Konjunktoren vände uppåt 2010 och återhämtningen fortsatte även under 2011. År 2012 dämpades aktiviteten i den svenska ekonomin igen, främst inom de varuproducerande företagen. Mellan 2011 och 2012 minskade nettoomsättningen med 2 procent inom industrin, medan tjänsteföretagen fortsatte sin uppgång, dock med marginella 1 procent. En orsak till att industrin hade en sämre utveckling kan vara att industriföretagen är mer exportinriktade och att den svenska kronan var stark under 2012. Det oroliga ekonomiska läget i Europa inverkar också negativt på de exporterande företagen.

Figur 8. Förädlingsvärde inom varu- och tjänsteproducerande företag år 2000-2012, miljarder kronor

Figure 8. Value added in the goods-producing sector and the services sector 2000-2012, SEK billion

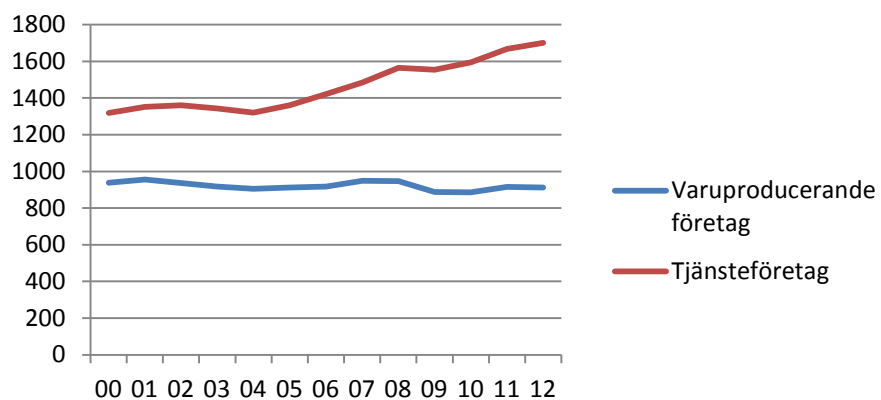


I diagrammet ovan ingår ej enskilda näringsidkare inom jord-, skogsbruk, jakt och fiske (avser varuproducerande företag) t.o.m. år 2001.

Förädlingsvärdet visar näringslivets bidrag till BNP. Förädlingsvärdet hos de varuproducerande företagen sjönk rejält mellan år 2008 och 2009 för att sedan öka igen under en tvåårsperiod. En ny vändning nedåt kom år 2012 då förädlingsvärdet sjönk med 3 procent hos de varuproducerande företagen. Tjänsteföretagen har haft en bättre utveckling av förädlingsvärdet än industriföretagen både under och efter finanskrisen. År 2012 var gapet mellan tjänstesektorn och industrin det största hittills sen millennieskiftet med en skillnad på 420 miljarder kronor. Mellan 2011 och 2012 ökade förädlingsvärdet med 1,5 procent inom tjänstesektorn, vilket dock tyder på att en viss avmattning skett även hos dessa företag.

Figur 9. Anställda inom varu- och tjänsteproducerande företag år 2000-2012, tusental

Figure 9. Number of employees in the goods-producing sector and the services sector 2000-2012, thousands

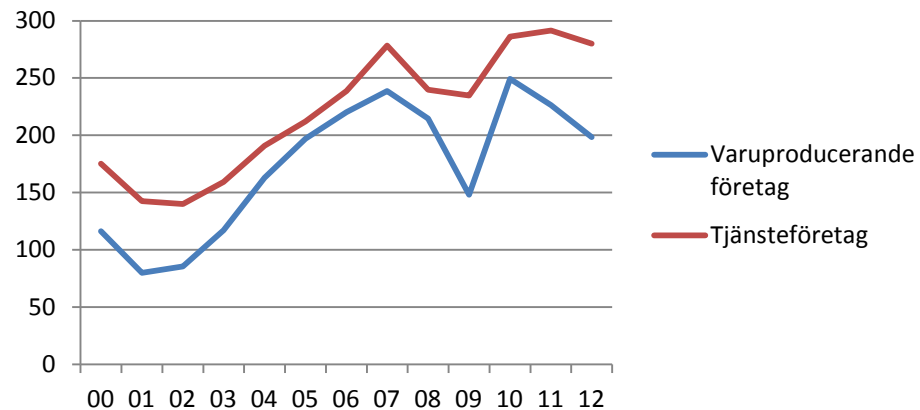


Utvecklingen av antalet anställda belyser på ett tydligt sätt att allt fler i svenskt näringsliv är sysselsatta inom tjänstesektorn på bekostnad av den varuproducerande sektorn. Tjänstesektorn sysselsatte år 2012 totalt 1,7 miljoner anställda

vilket är en ökning med 2 procent jämfört med 2011. Industrin sysselsatte drygt 900 000 anställda, vilket är en halv procent lägre än året innan. Under hela den studerade tolvårsperioden ökade medelantalet anställda i tjänsteföretagen med 29 procent medan personalen i de varuproducerande företagen minskade med 3 procent.

Figur 10. Rörelseresultat inom varu- och tjänsteproducerande företag år 2000-2012, miljarder kronor

Figure 10. Operating profit in the goods-producing sector and the services sector 2000-2012, SEK billion



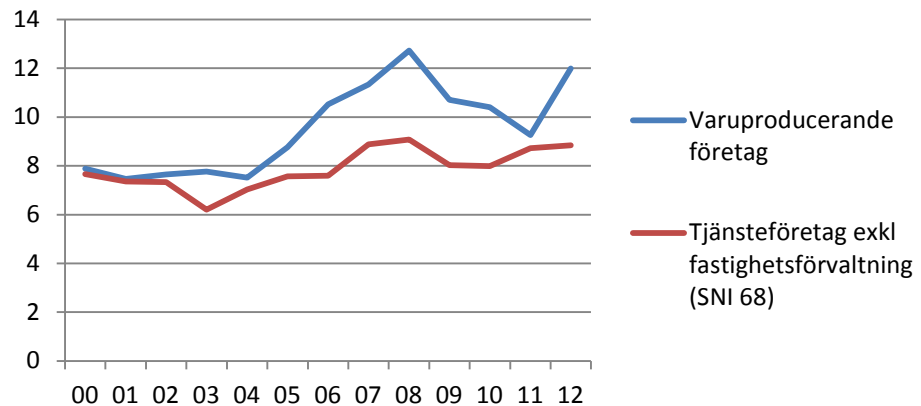
I diagrammet ovan ingår ej enskilda näringsidkare inom jord-, skogsbruk, jakt och fiske (avser varuproducerande företag) t.o.m. år 2001.

Rörelseresultatet är ett ganska bra mått på hur det har gått för företagen, eftersom det innehåller både intäkter och kostnader från företagens huvudsakliga verksamhet. Till skillnad från förädlingsvärdet är även kostnaderna för personalens löner och avskrivningar på anläggningstillgångar avdragna.

I rörelseresultatet syns finanskrisen tydligt hos både industri- och tjänsteföretag. Industrieföretagen drabbades hårdast, men återhämtningen under år 2010 var starkare än hos tjänsteföretagen. Under 2011 vände dock kurvan nedåt igen för industrieföretagen och den negativa utvecklingen höll i sig även 2012. Då minskade industrin sitt rörelseresultat med 12 procent jämfört med året innan. Även tjänsteföretagens rörelseresultat minskade med 4 procent 2012, vilket indikerar att tjänsteföretagen också fick känna av den svagare konjunkturen detta år. Rörelseresultatet inom näringslivet totalt uppgick år 2012 till 480 miljarder kronor.

Figur 11. Nettoinvesteringar i materiella anläggningstillgångar inom varu- och tjänsteproducerande företag år 2000-2012, miljarder kronor

Figure 11. Net investments in tangible assets in the goods-producing sector and the services sector 2000-2012, SEK billion



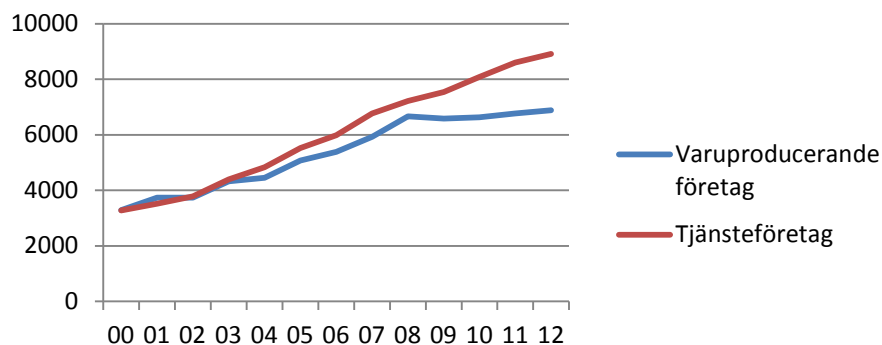
I diagrammet ovan ingår ej enskilda näringsidkare inom jord-, skogsbruk, jakt och fiske (avser varuproducerande företag).

Nettoinvesteringarna visar hur mycket pengar företagen har satsat på inköp av maskiner och inventarier, byggnader, markanläggningar och mark. Investeringarna visas här netto, det vill säga efter avdrag för sålda anläggningstillgångar (avyttringar).

I figur 11 kan vi se att finanskrisen medförde att företagens investeringstakt sjönk inom hela näringslivet. Trots återhämtningen i ekonomin 2010 fortsatte industriföretagens nettoinvesteringar att minska. Under 2011 bidrog stora avyttringar till den låga nivån för industrins nettoinvesteringar. Investeringar är av den karaktären att de kan variera ganska mycket mellan åren och uppgången med 29 procent för industrin år 2012 beror snarare på en låg nivå 2011 än att 2012 var ett exceptionellt bra år. Tjänsteföretagens nettoinvesteringar ökade endast med lite över en procent mellan 2011 och 2012. För tjänstesektorn har vi här valt att visa en tidsserie utan fastighetsbranschen eftersom det där finns mätproblem gällande investeringar. Fastigheterna läggs ofta i egna dotterbolag och handel med fastigheter redovisas därför som aktieförsäljning/köp istället för investeringar i materiella anläggningstillgångar.

Figur 12. Summa tillgångar inom varu- och tjänsteproducerande företag 2000-2012, miljarder kronor

Figure 12. Total assets in the goods-producing sector and the services sector 2000-2012, SEK billion



I diagrammet ovan ingår ej enskilda näringsidkare inom jord-, skogsbruk, jakt och fiske (avser varuproducerande företag) t.o.m. år 2001.

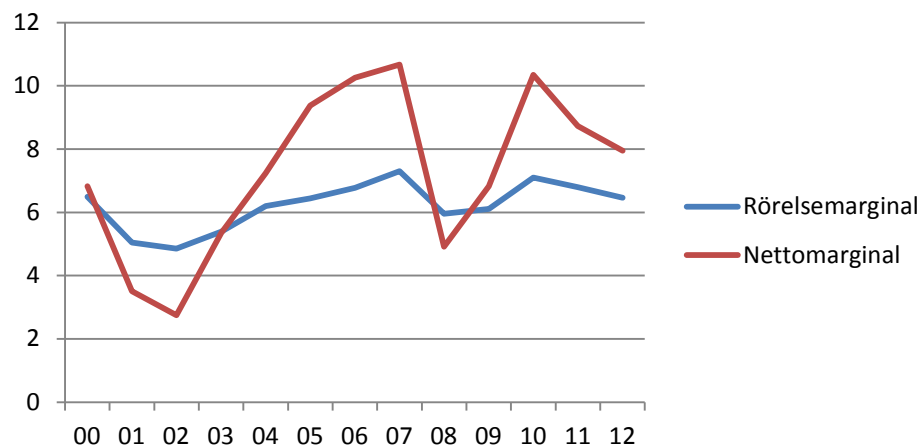
De totala tillgångarna inom näringslivet fortsatte att öka mellan 2011 och 2012, men tillväxttakten avmattades något. Inom tjänstesektorn ökade balansomslutningen med 4 procent och inom industrin med 2 procent det senaste året. Tillgångarna hos de varuproducerande företagen har legat på en ganska stabil nivå mellan 2008 och 2012, medan tjänsteföretagen har utökat sina tillgångar i en högre takt.

Nyckeltal

Nyckeltalen rörelsemarginal och nettomarginal visar strukturen i företagens resultaträkningar det vill säga hur verksamheten genererar sina pengar. Rörelsemarginalen får man genom att ta företagets rörelseresultat efter avskrivningar dividerat med nettoomsättningen. Nettomarginalen är företagets resultat efter finansiella poster dividerat med nettoomsättningen. Rörelsemarginalen talar om hur väl den huvudsakliga verksamheten fungerar, medan nettomarginalen också påverkas av företagets finansiella intäkter och kostnader, det så kallade finansnettot.

Figur 13. Rörelsemarginal och nettomarginal för tjänsteföretag år 2000 – 2012 (%)

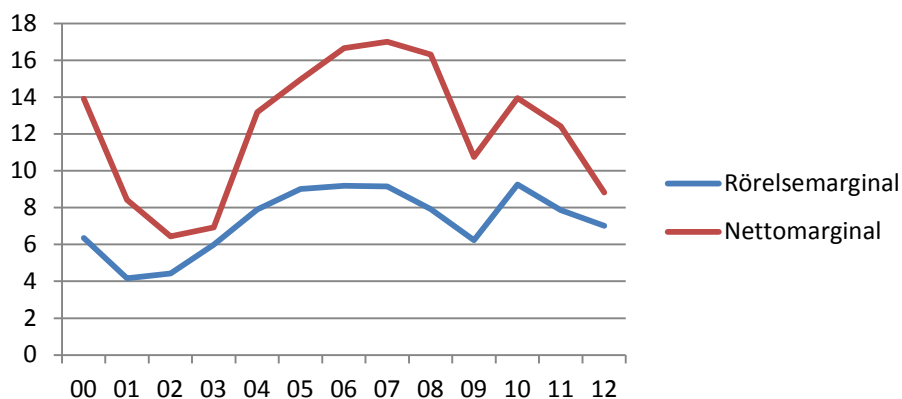
Figure 13. Operating margin and net margin in the services sector 2000-2012 (%)



Rörelsemarginalen för tjänsteföretagen låg under de första åren på 2000-talet ned mot 5 procent, men har sedan år 2004 legat över 6 procent (se figur 13). Den högsta nivån nåddes 2007 då rörelsemarginalen låg på 7,3 procent. Även år 2010 låg nyckeltalet över 7 procent men de två senaste åren har rörelsemarginalen minskat, vilket tyder på en kärvare ekonomi hos tjänsteföretagen. Nettomarginalen har fluktuerat betydligt mer än vad rörelsemarginalen gjort. Finansnettots utveckling förklarar svängningarna i nettomarginalen. I början av 2000-talet hade tjänsteföretagen större finansiella kostnader än finansiella intäkter (negativt finansnetto). Mellan 2003 och 2007 var finansnettot positivt för att under finanskrisens inledning år 2008 åter bli negativt. Från 2009 och framåt har tjänsteföretagen haft större finansiella intäkter än finansiella kostnader. De båda kurvorna närmar sig nu varandra, vilket indikerar ett krympande finansiellt överskott. År 2012 uppgick rörelsemarginalen till 6,5 procent och nettomarginalen till 7,9 procent hos tjänsteföretagen i genomsnitt.

Figur 14. Rörelsemarginal och nettomarginal för varuproducerande företag år 2000 – 2012 (%)

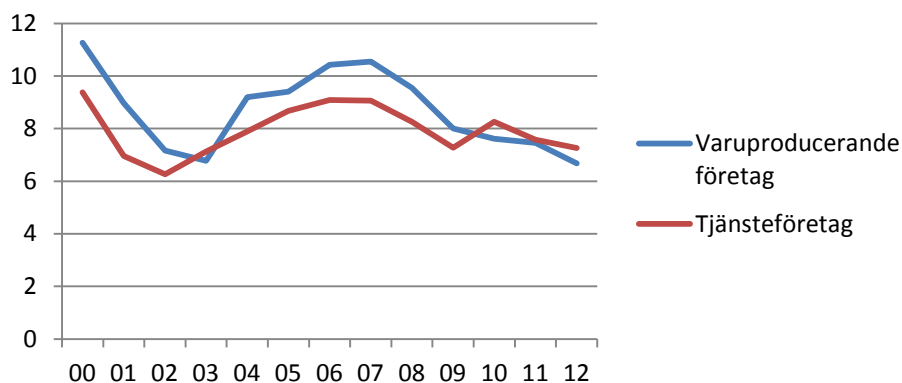
Figure 14. Operating margin and net margin in the goods-producing sector 2000-2012 (%)



För industriföretagen ligger nettomarginalen genomgående högre än rörelsemarginalen, vilket tyder på omfattande finansiella intäkter. I de stora industrikoncernerna förekommer ofta utdelningar mellan koncernföretag, vilket kan förklara att industrins nettomarginal ligger betydligt högre än tjänstesektorns (jämför figur 13 och 14). Även rörelsemarginalen hos industriföretagen översteg tjänsteföretagens från år 2003 och framåt och låg år 2012 på 7,0 procent. Mellan 2006 och 2008 toppade nettomarginalen hos industriföretagen på nivåer över 15 procent men efter det har det gått utför. Bortsett från en tillfällig uppgång år 2010 har nettomarginalen minskat sen 2008. Liksom hos tjänsteföretagen närmar sig de båda nyckeltalen varandra. År 2012 hade industriföretagen en nettomarginal på 8,7 procent, vilket innebär en minskning med 3,7 procentenheter jämfört med året innan.

Figur 15. Avkastning på totalt kapital inom varu- och tjänsteproducerande företag år 2000 – 2012 (%)

Figure 15. Return on total capital in the goods-producing sector and the services sector 2000-2012 (%)



Vid beräkningen av avkastningen på totalt kapital räknas även resultat från andelar i koncern- och intresseföretag och resultat från övriga finansiella anläggningstillgångar som finansiella intäkter fr.o.m. år 2007.

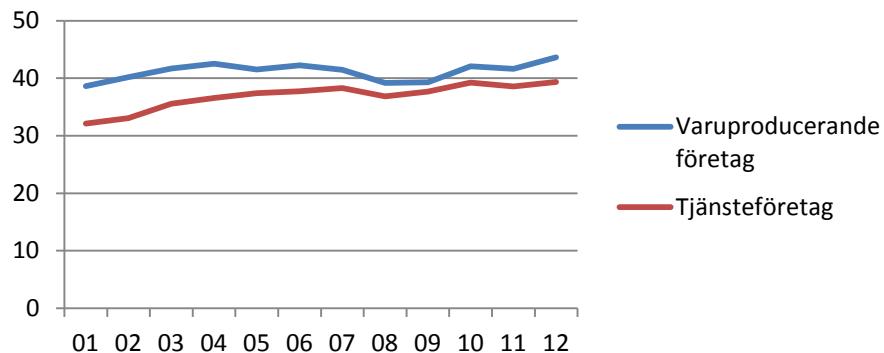
Avkastningen på totalt kapital visar hur väl företagets tillgångar har förräntats under året och är ett mått på själva rörelsens effektivitet. Nyckeltalet beräknas

genom att ta rörelseresultatet plus finansiella intäkter i procent av totala tillgångar.

Avkastningen på totalt kapital gick ned under lågkonjunkturen i början av decenniet och även under finanskrisen i slutet av decenniet för både industri- och tjänsteföretag. Trots konstant växande tillgångar (nämnaren, se figur 12) höll sig nyckeltalet på en hygglig nivå genom finanskrisen. Industrieföretagen har haft högre avkastningsmätt än tjänsteföretagen under större delen av den studerade perioden, men 2012 lyckades tjänsteföretagen generera en bättre avkastning än industrieföretagen. Båda sektorerna har haft en nedåtgående kurva de senaste två åren men industrins avkastningsmätt dippade mer än tjänstesektorns mellan 2011 och 2012. Detta år uppgick tjänsteföretagens avkastning på totalt kapital till 7,3 procent och industrins till 6,7 procent.

Figur 16. Soliditet inom varu- och tjänsteproducerande företag år 2000 – 2012 (%)

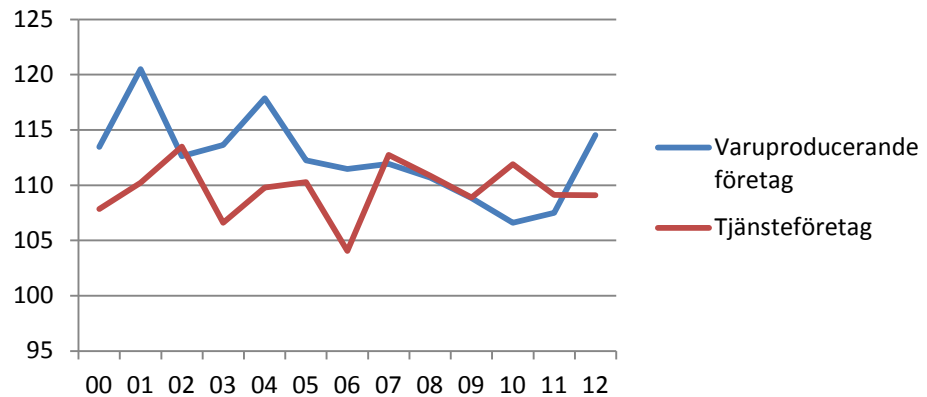
Figure 16. Equity ratio in the goods-producing sector and the services sector 2000-2012 (%)



Soliditeten visar hur stor andel av företagets tillgångar som finansierats med eget kapital. Ju högre värden för soliditet ett företag har desto mindre externa lån har företaget. Soliditeten är ett mått på den finansiella styrkan och betalningsförmågan på lång sikt. Nyckeltalet beräknas genom att ta justerat eget kapital i procent av balansomslutningen. De varuproducerande företagen har genomgående haft en något högre soliditet än de tjänsteproducerande företagen, men båda sektorerna visar stabila kurvor kring 40 procentstrecket. Finanskrisen syns endast marginellt i soliditetsmättet. Mellan 2011 och 2012 ökade soliditeten med två procentenheter till 44 procent för industrieföretagen, medan tjänsteföretagen låg still på samma nivå som året innan med 39 procent.

Figur 17. Kassalikviditet inom varu- och tjänsteproducerande företag år 2000 – 2012 (%)

Figure 17. Liquidity in the goods-producing sector and the services sector 2000-2012 (%)

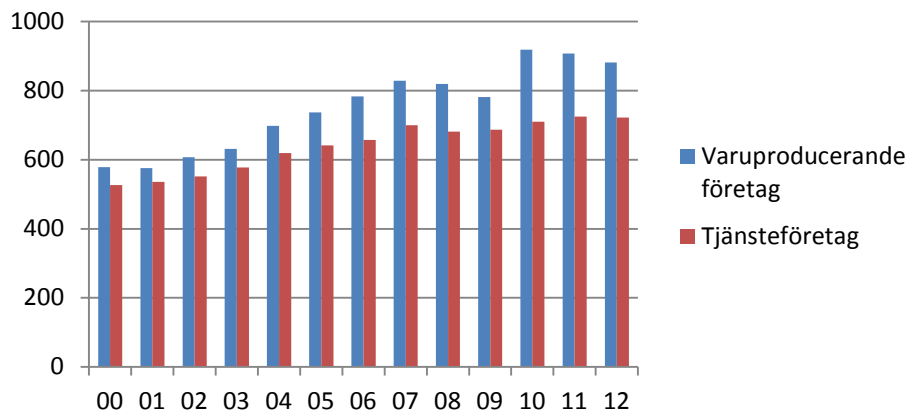


Kassalikviditeten är ett mått på företagets betalningsförmåga på kort sikt. Kassalikviditeten får man genom att ta företagets omsättningstillgångar (exklusive lager) dividerat med de kortfristiga skulderna. Om nyckeltalet ligger på 100 procent betyder det förenklat att företaget klarar av att betala alla sina kortfristiga skulder direkt.

Till skillnad från betalningsförmågan på lång sikt (soliditeten) har betalningsförmågan på kort sikt (kassalikviditeten) ganska stora svängningar över tiden. Likviditeten låg under hela perioden över 100 procent, vilket tyder på god betalningsförmåga hos företagen i genomsnitt. Industriföretagen har haft sjunkande kassalikviditet från år 2005 och framåt men 2012 bröts den negativa trenden och likviditeten inom industrin ökade igen. Tjänsteföretagen hade en rejäl uppgång år 2007 då nyckeltalet tog sig upp till industriföretagens nivå, men därefter har trenden varit nedåtgående. Kassalikviditeten låg kvar på 109 procent hos tjänsteföretagen och steg med hela 7 procentenheter till 114 procent hos de varuproducerande företagen år 2012.

**Figur 18. Förädlingsvärde per anställd inom varu- och tjänste-
producerande företag år 2000 – 2012, tusentals kronor**

Figure 18. Value added per person employed in the goods-producing sector and the services sector 2000-2012, thousands of SEK



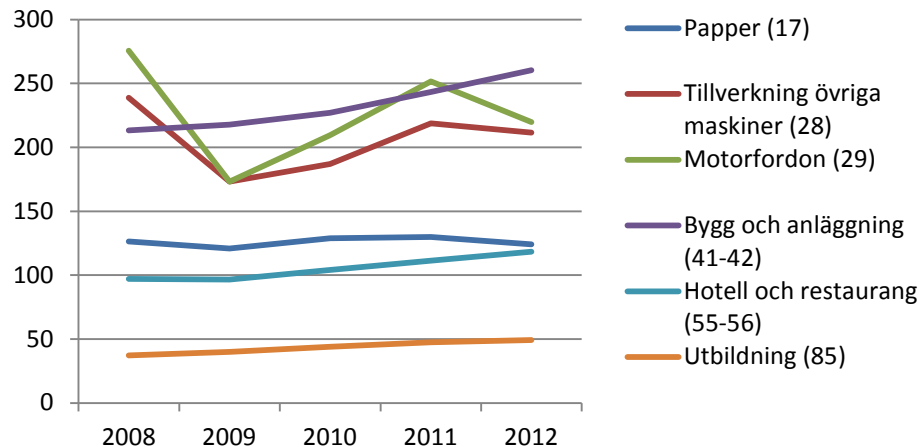
Förädlingsvärdet per anställd visar vad varje anställd genom sin arbetsinsats skapat för mervärde till insatsen av de köpta varorna och tjänsterna i företaget. Nyckeltalet ligger högre för de varuproducerande än för de tjänsteproducerande företagen under hela den studerade tidsperioden. Det kan ha sin förklaring i att industrin har mer automatiserad produktion och därmed färre anställda i förhållande till intäkterna. Nyckeltalet påverkas också av personalförändringar, prisutveckling på råvaror etc. Skillnaden mellan sektorerna var som störst direkt efter finanskrisen år 2010 men därefter har gapet minskat och sektorerna har närmat sig varandra. Mellan år 2011 och 2012 minskade förädlingsvärdet per anställd med 25 000 kronor till 882 000 kronor per anställd inom industrin. Tjänstesektorn låg dock kvar på ungefär samma nivå med 721 000 kronor per anställd år 2012.

Branschanalys

I det här avsnittet redovisas en kortare tidsserie för några utvalda variabler inom sex olika branschgrupper i näringslivet.

Figur 19. Nettoomsättning inom sex branschgrupper enligt SNI2007 år 2008 – 2012, miljarder kronor

Figure 19. Turnover in six NACE-groups according to NACE Rev.2 year 2008-2012, SEK billion

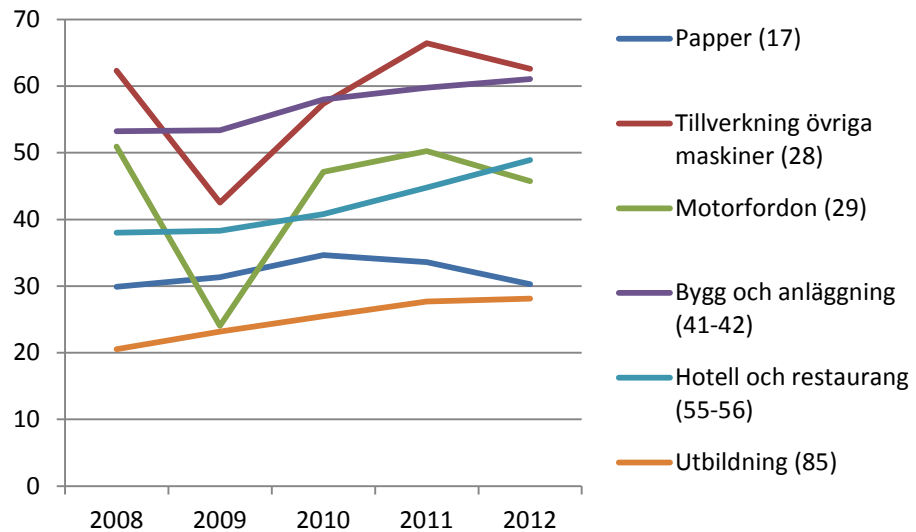


Under 2010 och 2011 återhämtade sig fordons- och maskinindustrin, vilka drabbades hårt av finanskrisen, och hade så när kommit upp till samma omsättningsnivåer som före krisen. Tyvärr blev 2012 ett svagt år för dessa branscher och nettoomsättningen minskade med 13 procent för fordonsindustrin och med 3 procent för maskinindustrin jämfört med 2011. Flera företag skriver i sina årsredovisningar att efterfrågan på företagets produkter varit svag under 2012. Även pappersindustrin utvecklades negativt och minskade sin omsättning med 4 procent under samma period. Fordonsindustrin omsatte 220 miljarder, maskinindustrin 212 miljarder, och pappersindustrin 124 miljarder år 2012.

Bygg- och anläggningsbranschen ökade under hela perioden och hade 2012 en total nettoomsättning på 260 miljarder kronor, en ökning med 7 procent det senaste året. Även hotell- och restaurangbranschen och utbildningsbranschen hade en positiv utveckling under den studerade perioden och ökade nettoomsättningen med 6 respektive 4 procent mellan 2011 och 2012. Hotell- och restaurangverksamheten omsatte totalt 118 miljarder och den privata utbildningsverksamheten omsatte 49 miljarder år 2012.

Figur 20. Förädlingsvärde inom sex branschgrupper enligt SNI2007 år 2008 – 2012, miljarder kronor

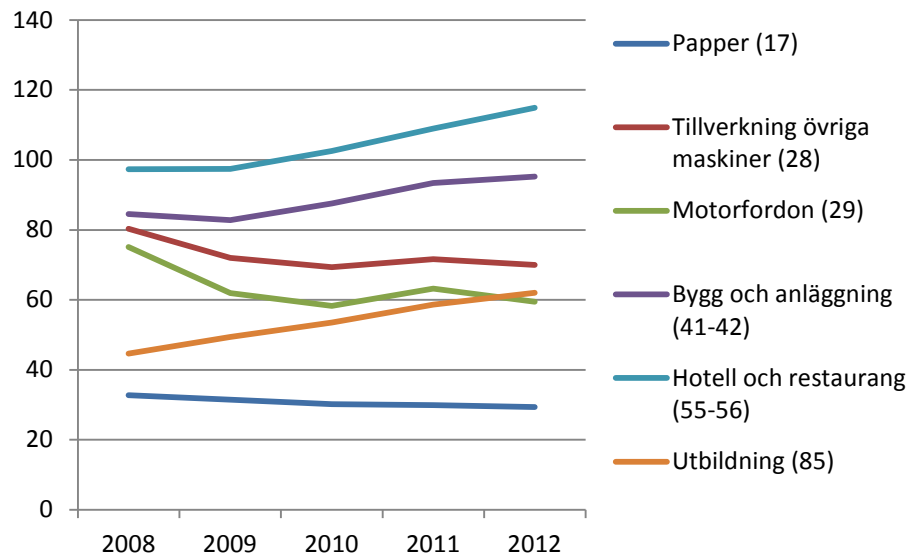
Figure 20. Value added in six NACE-groups according to NACE Rev.2 year 2008-2012, SEK billion



Av de sex branschgrupperna var det hotell och restauranger som ökade sitt förädlingsvärde mest mellan 2011 och 2012. Sänkningen av restaurangmomsen kan vara en bidragande orsak till att förädlingsvärdet ökade med hela 9 procent till 49 miljarder kronor år 2012. Branschen har dock gått bra sedan 2008 och ökade med 29 procent eller 11 miljarder under fyraårsperioden. Bygg- och anläggningsbranschen och utbildningsbranschen ökade förädlingsvärdet med 2 procent, medan industribranscherna minskade sina förädlingsvärden mellan 2011 och 2012. Pappersindustrin hade den största nedgången med 10 procent till 30 miljarder år 2012. Fordonsindustrin minskade med 9 procent till 46 miljarder. Sett till hela fyraårsperioden var fordonsindustrin den enda bransch som minskade sitt förädlingsvärde. Den bästa tillväxten under fyraårsperioden hade utbildningsbranschen, som ökade med 37 procent eller 7,6 miljarder kronor. Branschens bidrag till BNP var 28 miljarder år 2012.

Figur 21. Anställda inom sex branschgrupper enligt SNI2007 år 2008 – 2012, tusental

Figure 21. Number of employees in six NACE-groups according to NACE Rev.2 year 2008-2012, thousands

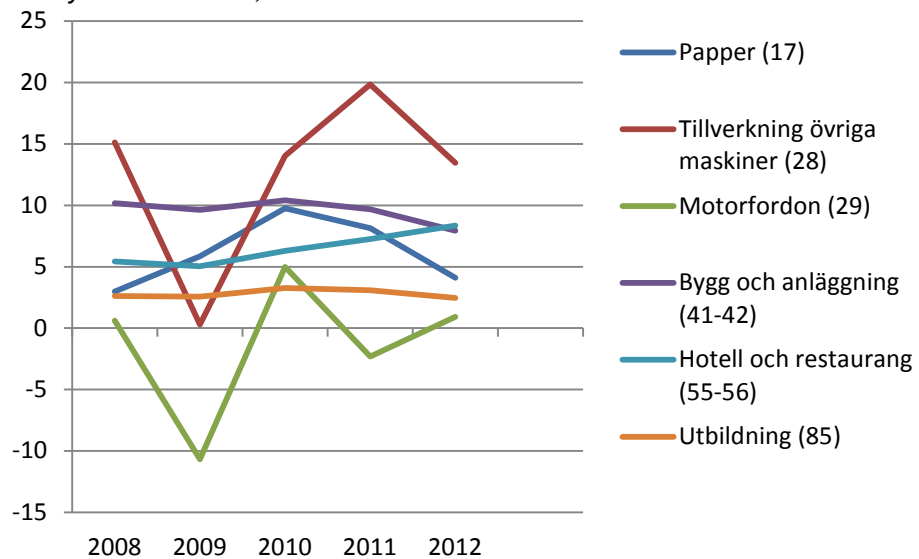


Om vi jämför figur 20 och 21 kan vi se att konjunktorens svängningar inte syns lika tydligt i utvecklingen av antalet anställda som i förädlingsvärdet. Det tar tid att anpassa personalstyrkan och därför blev nedgången i antalet anställda inom de krisdrabbade industribranscherna procentuellt sett mindre år 2009 än nedgången av förädlingsvärdet. Men medan kurvan för förädlingsvärdet vände uppåt igen under 2010 fortsatte personalstyrkan att minska även detta år inom fordons- och maskinindustrin. Under 2011 började dessa branscher återanställa personal. År 2012 minskade dock personalstyrkan igen och är fortfarande betydligt mindre än den var före finanskrisen inom dessa två branschgrupper.

I byggbranschen syns en liten minskning av personalen under 2009, men därefter har rekryteringen kommit igång. Mellan 2011 och 2012 ökade bygg- och anläggningsföretagen personalstyrkan med 2 procent. Pappersindustrin har haft en nedåtgående trend under hela fyraårsperioden då personalen minskat med 10 procent eller 3 400 helårspersoner. Under samma period utökade hotell- och restaurangbranschen och utbildningsbranschen personalen med drygt 17 000 personer vardera. När det gäller utbildningsbranschen har även antalet företag ökat betydligt under perioden. Hotell- och restaurangbranschen var den av våra sex branschgrupper som sysselsatte flest personer. År 2012 uppgick personalstyrkan till 115 000 personer vilket motsvarar 4 procent av hela näringslivets anställda.

Figur 22. Rörelseresultat inom sex branschgrupper enligt SNI2007 år 2008 – 2012, miljarder kronor

Figure 22. Gross operating surplus in six NACE-groups according to NACE Rev.2 year 2008-2012, SEK billion



I figur 22 studerar vi utvecklingen av branschernas rörelseresultat. Skillnaden mot förädlingsvärdet i figur 20 är att även personalkostnader och avskrivningar är avdragna. Den krisdrabbade fordonsindustrin hamnade på negativa rörelseresultat under både 2009 och 2011, men klarade år 2012 att vända kurvan till ett positivt rörelseresultat på 920 miljoner kronor. Maskinindustrin visar betydligt högre rörelseresultat än fordonsindustrin under hela perioden, men har istället en negativ utveckling det senaste året med en minskning på hela 32 procent mellan 2011 och 2012. Trots detta har maskinindustrin det högsta värdet bland våra sex branschgrupper med ett rörelseresultat på totalt 13,5 miljarder år 2012. Även byggbranschen visar en minskning mellan 2011 och 2012 och pappersindustrin har minskat sitt rörelseresultat under två år i följd. Utbildningsföretagen har ett genomgående lågt rörelseresultat och ligger efter en 20-procentig minskning det senaste året på ett rörelseresultat på 2,5 miljarder. Den positiva motpolen i diagrammet ovan är hotell- och restaurangbranschen, som ökade sitt rörelseresultat med 15 procent mellan 2011 och 2012 till 8,4 miljarder kronor.

Tabeller

Teckenförklaring

Explanation of symbols

–	Noll	Zero
0	Mindre än 0,5	Less than 0.5
0,0	Mindre än 0,05	Less than 0.05
..	Uppgift inte tillgänglig eller för osäker för att anges	Data not available
.	Uppgift kan inte förekomma	Not applicable
*	Preliminär uppgift	Provisional figure

1. Resultaträkning för näringslivet totalt 2003 - 2012, miljarder kronor

1. Income statement for market producers 2003 - 2012, SEK billion

	2003	2004	2005	2006	2007	2008	2009	2010	2011	2012
Nettoomsättning exkl. punktskatter	4 911,7	5 141,2	5 476,7	5 923,0	6 426,2	6 736,7	6 223,6	6 723,8	7 170,6	7 163,9
Förändring av lager av produkter i arbete, färdiga varor och pågående arbete för annans räkning	-0,1	2,5	7,6	8,5	15,4	25,4	-11,4	15,7	8,4	-4,1
Övriga rörelseintäkter	160,9	162,5	173,9	188,1	171,0	233,4	197,0	202,4	191,0	203,0
Handelsvaror, råvaror och förnödenheter	-2 332,1	-2 378,5	-2 579,1	-2 974,6	-3 191,7	-3 401,3	-3 023,0	-3 292,8	-3 551,0	-3 525,8
Övriga externa kostnader	-1316,5	-1 408,6	-1 453,9	-1 407,2	-1 475,6	-1 570,9	-1 488,9	-1 566,3	-1 654,3	-1 667,9
Personalkostnader	-954,2	-972,0	-1 013,0	-1 061,1	-1 153,7	-1 225,4	-1 200,5	-1 239,6	-1 329,5	-1 374,3
Övriga rörelsekostnader	-11,8	-7,1	-9,5	-11,9	-69,9	-117,1	-79,3	-70,8	-75,3	-64,8
Av- och nedskrivningar (samt återföringar därav) av materiella/immateriella anläggningstillgångar	-181,3	-186,4	-193,6	-205,9	-204,6	-226,3	-234,5	-236,6	-242,2	-251,5
Rörelseresultat	276,6	353,7	409,2	458,9	517,1	454,4	383,0	535,3	517,9	478,5
Resultat från finansiella investeringar	17,1	140,9	226,0	302,1	341,3	172,8	122,7	232,5	214,9	115,5
Resultat efter finansiella poster	293,7	494,6	635,2	761,0	851,0	640,1	518,3	792,5	731,8	594,0
Extraordinära intäkter och kostnader ¹	3,2	2,2	2,3
Bokslutsdispositioner	-21,4	13,2	-4,9	-18,0	-7,2	-13,5	-12,8	-11,2	28,6	-20,6
Skatt på årets resultat	-39,8	-65,3	-83,6	-96,3	-103,1	-76,0	-72,9	-109,1	-107,1	-83,6
Årets resultat	232,5	442,6	546,6	646,7	743,9	552,8	435,0	672,2	653,3	489,8

Kommentar: Företag som bedriver finansiell verksamhet, SNI 64-66, ingår inte i Företagens ekonomi. De finansiella företagen undersöks av enheten för finansmarknad inom SCB. Publicering sker i serie FM – Finansmarknad.

- 1) Variabeln Extraordinära intäkter och kostnader redovisas som egen variabel för första gången år 2007. Från och med år 2010 har den återigen tagits bort.

2. Balansräkning för näringslivet totalt 2003 - 2012, miljarder kronor

2. Balance sheet for market producers 2003 - 2012, SEK billions

	2003	2004	2005	2006	2007	2008	2009	2010	2011	2012
Immateriella anläggningstillgångar	95,6	105,4	133,8	151,8	159,9	181,0	174,0	188,5	202,8	189,6
Materiella anläggningstillgångar	2 140,6	2 228,9	2 365,2	2 502,1	2 759,5	2 932,2	3 005,2	3 113,5	3 332,5	3 504,0
Finansiella anläggningstillgångar	3 679,5	3 874,4	4 522,2	5 025,0	5 457,4	6 154,9	6 563,7	6 812,7	7 095,2	7 236,3
Summa anläggningstillgångar	5 915,7	6 208,7	7 021,2	7 679,0	8 376,8	9 268,1	9 742,9	10 114,7	10 630,5	10 930,0
Varulager m.m.	449,0	468,2	505,7	523,5	571,6	583,9	530,6	572,0	619,9	601,3
Kortfristiga fordringar	1 631,7	1 823,4	2 184,3	2 284,3	2 871,7	3 097,2	2 876,0	3 014,1	3 125,7	1 120,5
Kortfristiga placeringar	317,8	370,9	391,5	351,0	299,7	298,7	324,2	320,6	304,2	301,9
Kassa och bank	395,1	414,0	495,2	528,2	566,4	630,2	650,8	693,0	686,7	721,1
Summa omsättningstillgångar	2 793,5	3 076,5	3 576,7	3 687,1	4 309,4	4 610,0	4 381,7	4 599,7	4 736,5	4 857,7
SUMMA TILLGÅNGAR	8 709,3	9 285,2	10 597,9	11 366,0	12 686,2	13 878,1	14 124,6	14 714,4	15 367,0	15 787,8
Eget kapital	2 982,3	3 290,1	3 790,3	4 131,1	4 625,4	4 822,8	4 978,3	5 492,4	5 644,3	5 984,2
Obeskattade reserver	526,6	513,5	529,1	553,5	583,8	620,2	620,3	654,2	682,4	721,7
Avsättningar	179,5	202,7	188,0	184,9	200,3	204,7	211,2	213,9	229,7	237,5
Långfristiga skulder	2 891,9	2 985,1	3 331,1	3 561,7	3 949,3	4 595,2	4 776,8	4 668,8	5 011,0	5 030,3
Kortfristiga skulder	2 129,0	2 293,9	2 759,3	2 934,8	3 327,3	3 635,2	3 538,0	3 685,1	3 799,7	3 814,1
SUMMA EGET KAP. OCH SKULDER	8 709,3	9 285,2	10 597,9	11 366,0	12 686,2	13 878,1	14 124,6	14 714,4	15 367,0	15 787,8

Kommentar: Företag som bedriver finansiell verksamhet, SNI 64-66, ingår inte i Företagens ekonomi. De finansiella företagen undersöks av enheten för betalningsbalans och finansmarknad inom SCB. Publicering sker i serie FM – Finansmarknad.

3. Basfakta och nyckeltal för näringslivet totalt 2003 - 2012, belopp i miljarder kronor, nyckeltal i procent

3. Basic data and key-ratios for market producers 2003 - 2012, SEK billions and percent

	2003	2004	2005	2006	2007	2008	2009	2010	2011	2012
BASFAKTA										
Antal företag	756 169	777 841	820 875	866 507	895 043	916 155	927 917	1 000 920	1 036 547	1 061 180
Antal anställda	2 260 148	2 225 637	2 273 100	2 338 938	2 434 288	2 511 899	2 441 926	2 479 678	2 582 503	2 612 338
Produktionsvärde	3 629,2	3 804,5	4 042,5	4 391,9	4 781,7	4 984,4	4 610,2	5 047,0	5 337,6	5 337,8
Förädlingsvärde	1 354,3	1 448,4	1 544,4	1 652,3	1 824,5	1 841,1	1 760,2	1 946,0	2 037,5	2 030,3
Bruttoinvesteringar ¹	306,9	322,3	358,3	388,0	404,8	424,2	379,2	376,6	386,1	395,5
Nettoinvesteringar ¹	176,9	198,0	209,7	232,3	280,1	289,1	252,9	233,5	263,4	299,8
NYCKELTAL										
Avkastning på eget kapital	8,4	13,0	14,7	16,3	17,0	11,9	9,3	12,9	11,9	9,1
Avkastning på totalt kapital	7,0	8,5	9,0	9,7	9,8	8,9	7,6	8,0	7,5	7,0
Soliditet	38,6	39,4	39,4	39,9	39,8	38,0	38,4	40,5	39,9	41,2
Rörelsemarginal	5,6	6,9	7,5	7,7	8,0	6,7	6,2	8,0	7,2	6,7
Nettoomsättning per anställd (tkr)	2173,2	2 310,0	2 409,3	2 532,3	2 639,9	2 681,9	2 548,7	2 711,6	2 776,6	2 742,3

Kommentar: Företag som bedriver finansiell verksamhet, SNI 64-66, ingår inte i Företagens ekonomi. De finansiella företagen undersöks av enheten för finansmarknad inom SCB. Publicering sker i serie FM – Finansmarknad.

1. I investeringsuppgifterna ingår inte branscherna jord- och skogsbruk, SNI 01-02.

4. Europeiska unionen och Norge, förädlingsvärde per land och näringsgren enligt SNI 2007 år 2011, miljoner euro

4. The European union and Norway, value added by country and by industry (NACE Rev 2 classification) 2011, euro millions

Svensk näringsgren, SNI	Till- Verkning	Bygg- verksamhet	Handel	Transport och maga- sinering	Hotell och restaurang- verksamhet	Informations och kommun- ikations- verksamhet	Fastighets- verksamhet	Verksamhet inom juridik, ekonomi, vetenskap och teknik	Uthyrning, fastighets- service resetjänster och andra stödtjänster
	C (SNI 10-33)	F (SNI 41-43)	G (SNI 45-47)	H (SNI 49-53)	I (SNI 55-56)	J (SNI 58-63)	L (SNI 68)	M (SNI 69-75)	N (SNI 77-82)
EU28	1 650 000	501 287	1 197 417	482 459	209 178	509 070	240 000	582 427	406 295
Belgien	46 817	15 992	40 643	15 307	4 447	13 648	5 443	17 447	14 272
Bulgarien	4 642	1 327	3 430	1 562	525	1 723	407	933	504
Cypern	1 057	1 264	1 937	827	992	621	64	947	214
Danmark	27 203	8 583	23 359	10 906	2 556	10 041	8 683	9 974	5 247
Estland	2 297	711	1 568	1 048	187	613	561	453	513
Finland	25 798	8 710	15 378	7 552	2 065	7 395	..	5 989	4 757
Frankrike	195 285	87 650	174 837	77 619	36 341	77 972	38 967	96 271	71 380
Grekland	13 629	3 893	19 842	5 564	4 086	5 096	242	5 249	2 946
Irland	32 845	3 363	15 157	5 406	3 026	12 594	1 003	6 123	4 089
Italien	208 094	58 410	127 066	55 903	27 023	50 892	18 676	53 452	34 362
Kroatien	4 787	1 707	4 003	1 697	1 042	1 689	405	1 688	538
Lettland	1 627	575	1 793	1 329	176	563	531	406	316
Litauen	2 906	823	2 875	1 622	183	655	442	671	403
Luxemburg	2 487	1 963	4 719	1 541	599	2 593	816	2 431	1 478
Malta
Nederlän- derna	60 600	27 267	70 313	26 190	8 462	25 273	13 306	36 061	21 964
Polen	54 114	16 981	33 509	12 919	2 244	11 988	4 647	9 964	5 970
Portugal	17 005	7 247	15 333	6 255	3 804	5 250	1 449	4 977	5 223
Rumänien	13 327	4 607	8 900	4 279	775	3 480	1 179	2 540	1 679
Slovakien	10 076	2 317	7 426	2 754	450	2 527	778	2 199	1 332
Slovenien	6 327	1 309	3 652	1 615	574	1 131	218	1 376	463
Spanien	103 870	49 404	97 007	41 672	25 110	35 195	12 521	37 031	29 615
Storbritan- nien	173 712	80 207	176 122	70 659	37 734	102 816	33 136	128 145	91 053
Sverige	53 970	18 362	37 089	14 266	4 958	17 376	15 737	17 769	10 946
Tjeckien	31 611	6 493	13 816	6 092	1 536	6 078	2 868	5 886	2 761
Tyskland	490 207	75 258	259 996	90 412	32 326	100 078	63 535	119 285	82 528
Ungern	18 817	2 367	7 710	4 014	765	3 938	1 840	3 161	2 356
Österrike	48 392	14 285	30 999	13 488	7 303	8 264	8 207	12 180	9 481
Norge	23 150	15 122	24 059	15 341	3 312	11 432	9 084	12 391	8 314

Källa: Eurostat.

Kommentar: Greklands värden för SNI G, H, I, J, L, M och N avser år 2010. Maltas alla värden och Finlands värden för SNI L är konfidentiella.

5. Europeiska unionen och Norge , Omsättning per företag enligt SNI 2007 år 2011, tusentals euro

5. The European Union and Norway, Turnover per enterprise (NACE Rev. 2 classification) 2011, euro thousands

<i>Svensk näringsgren, SNI</i>	<i>Tillverkning (SNI C)</i>	<i>Byggnadsverksamhet (SNI F)</i>	<i>Handel (SNI G)</i>	<i>Övrig tjänsteverksamhet (SNI H-N)</i>
EU28	3 333	479	1 520	541
Belgien	7 209	639	2 900	666
Bulgarien	843	358	330	129
Cypern	656	416	741	402
Danmark	5 983	801	3 572	1 060
Estland	1 803	396	1 431	362
Finland	5 953	633	2 690	677
Frankrike	4 348	586	2 038	761
Grekland	781	..	522	171
Irland	22 670	332	2 728	1 301
Italien	2 165	281	824	347
Kroatien	778	340	710	238
Lettland	888	485	906	243
Litauen	1 323	207	486	280
Luxemburg	16 584	1 765	12 132	1 244
Malta
Nederländerna	6 060	700	3 112	693
Polen	1 480	274	599	224
Portugal	1 120	295	514	164
Rumänien	1 391	422	570	239
Slovakien	865	100	396	193
Slovenien	1 436	274	1 158	275
Spanien	2 578	457	887	354
Storbritannien	4 817	819	4 309	1 008
Sverige	3 700	616	1 917	541
Tjeckien	849	179	570	190
Tyskland	9 411	805	3 172	924
Ungern	1 866	180	567	176
Österrike	6 897	1 284	3 218	812
Norge	5 082	910	3 385	913

Källa: Eurostat

Kommentar: Greklands värden avser 2010. Maltas alla värden och Finlands värde för SNI L är konfidentiella. Värdet för SNI H-N inkluderar SNI H, I, J, L, M och N.

6. Europeiska unionen och Norge, Förädlingsvärde per anställd enligt SNI 2007 år 2011, tusentals euro

6. The European Union and Norway. Value added per number of employees (NACE Rev. 2 classification) 2011, euro thousands

<i>Svensk näringsgren, SNI</i>	<i>Tillverkning (SNI C)</i>	<i>Byggnadsverksamhet (SNI F)</i>	<i>Handel (SNI G)</i>	<i>Övrig tjänsteverksamhet (SNI H-N)</i>
EU28	59	49	44	54
Belgien	93	73	81	80
Bulgarien	9	9	8	11
Cypern	33	40	32	38
Danmark	76	56	58	84
Estland	23	17	20	26
Finland	72	56	56	62
Frankrike	66	57	56	64
Grekland	51	34	36	39
Irland	199	59	52	74
Italien	62	59	64	66
Kroatien	18	16	18	23
Lettland	15	11	13	18
Litauen	16	10	14	16
Luxemburg	68	49	104	87
Malta
Nederländerna	92	74	54	57
Polen	25	25	21	27
Portugal	26	21	24	30
Rumänien	12	11	10	13
Slovakien	25	29	28	31
Slovenien	34	23	36	36
Spanien	57	48	41	46
Storbritannien	70	64	39	56
Sverige	91	65	68	77
Tjeckien	29	27	27	33
Tyskland	70	47	45	53
Ungern	29	14	16	22
Österrike	82	56	55	67
Norge	104	86	69	109

Källa: Eurostat

Kommentar: Greklands värden avser 2010. Maltas alla värden och Finlands värde för SNI L är konfidentiella. Värdet för SNI H-N inkluderar SNI H, I, J, L, M och N.

7. Europeiska unionen och Norge, Rörelseresultat/Omsättning enligt SNI 2007 år 2011, procent

7. The European Union and Norway, Gross operating surplus / turnover (NACE Rev. 2 classification) 2011, percentage

<i>Svensk näringsgren, SNI</i>	<i>Tillverkning (SNI C)</i>	<i>Byggningsverksamhet (SNI F)</i>	<i>Handel (SNI G)</i>	<i>Övrig tjänsteverksamhet (SNI H-N)</i>
EU28	8,7	11,0	4,8	18,7
Belgien	6,6	10,6	4,2	17,5
Bulgarien	9,5	9,5	3,8	18,9
Cypern	9,5	17,8	4,6	22,1
Danmark	10,7	6,8	4,4	15,2
Estland	10,2	6,3	3,5	17,8
Finland	6,4	8,8	4,2	14,7
Frankrike	5,1	6,2	3,4	13,2
Grekland	10,8	15,8	..	16,3
Irland	24,2	15,0	5,9	15,4
Italien	8,1	12,8	6,5	21,5
Kroatien	10,0	9,5	5,4	19,9
Lettland	11,4	7,4	4,1	17,6
Litauen	7,7	5,7	5,7	16,5
Luxemburg	4,6	5,9	3,1	18,6
Malta
Nederländerna	8,3	9,6	4,9	18,4
Polen	11,1	15,0	5,9	22,1
Portugal	7,5	6,1	3,7	16,7
Rumänien	9,9	13,9	5,0	20,1
Slovakien	7,8	14,8	8,5	23,1
Slovenien	9,5	6,1	5,3	14,2
Spanien	7,9	10,1	5,0	17,0
Storbritannien	14,7	18,1	4,9	22,5
Sverige	8,8	7,4	4,6	13,8
Tjeckien	9,7	8,7	4,4	16,8
Tyskland	7,7	11,1	4,9	21,9
Ungern	10,9	8,1	3,8	15,0
Österrike	10,8	9,8	4,7	19,0
Norge	8,3	8,9	4,0	17,8

Källa: Eurostat

Kommentar: Greklands värden avser 2010. Maltas alla värden och Finlands värde för SNI L är konfidentiella. Värden för SNI H-N inkluderar SNI H, I, J, L, M och N.

Fakta om statistiken

Syftet med Företagens ekonomi (FEK) är att belysa näringslivets struktur (exkl. den finansiella sektorn) med avseende på exempelvis lönsamhet, tillväxt, utveckling, finansiering och produktion. Sammanställning av statistiken kan ske både på aggregerad nivå och i form av median- och kvartilvärden. Statistiken visas på nationell nivå, verksamhetsnivå samt även vissa variabler på regional nivå. Samtliga uppgifter är redovisade i löpande priser.

Företagens ekonomi utgör huvudkällan till den statistik som regleras i EU-förordningen ”Council Regulation No 295/2008 concerning structural business statistics” och är därför anpassad i enlighet med denna förordning. Denna förordning ersätter den tidigare förordningen ”Council Regulation No 58/97 concerning structural business statistics”.

FEK används som underlag för beräkning av national- och finansräkenskaper. Andra användningsområden är som underlag för analyser av kostnads- läge, produktivitet utveckling, branschens ekonomiska utveckling samt nyckeltalsberäkningar. Användare av FEK är bl.a. Eurostat, Finansdepartementet, Konjunkturinstitutet, OECD, FN, branschorganisationer, banker, redovisningsbyråer, forskare och företag.

Detta omfattar statistiken

Statistiken omfattar samtliga företag som bedriver näringsverksamhet i Sverige oberoende av juridisk form. Företag som bedriver finansiell verksamhet ingår inte i redovisningen. Enskilda näringsidkare som bedriver jordbruk, skogsbruk, jakt eller fiske ingår från och med år 2001.

För att tillhöra undersökningspopulationen ska företaget anses ha bedrivit verksamhet under året, d.v.s. varit aktivt. Ett företag anses som aktivt om det skattat för anställd personal, betalt mervärdeskatt eller F-skatt. Förutom de företag som klassas som aktiva görs från och med 2003 följande tillägg:

- Inaktiva företag som innehar fastigheter med minst 1 miljon kr i taxeringsvärde tas med som fastighetsbolag.
- Inaktiva företag som har minst ett aktivt dotterbolag tas med som holdingbolag.

Definitioner och förklaringar

Näringslivet

Med begreppet näringsliv menas i denna publikation företag som bedriver näringsverksamhet (är marknadsproducenter) i Sverige, oberoende av juridisk form. Företag med finansiell verksamhet ingår inte. Populationen omfattar sektorerna icke-finansiella företag samt hushåll med företagarkomst.

Juridisk form

I redovisningen ingår aktiebolag, ekonomiska föreningar, handels- och kommanditbolag, statliga affärsverk, enskilda näringsidkare samt vissa stiftelser.

Näringsgrensindelning

För klassificering av näringsgren gäller standard för svensk näringsgrensindelning (SNI). Från och med publiceringen av uppgifter för kalenderåret 2008 används näringsgrensindelningen SNI 2007. Uppgifter för branschklassificering hämtas från företagsdatabasen. Varje undersökningsenhet hänförs till den näringsgren där det har sin huvudsakliga verksamhet.

Urvalsenhet/undersökningsenhet

Urvalsenheten i Företagens ekonomi utgörs av företaget det vill säga den juridiska enheten eller bokslutsenheten. Om företaget bedriver flera verksamheter delas det i vissa fall in i verksamhetsenheter. Om företaget bedriver verksamhet på flera geografiska platser delas företaget in i lokala verksamhetsenheter efter den geografiska fördelningen. Med denna indelning möjliggörs redovisning både på institutionell nivå (företag), funktionell nivå (verksamhetsenhet) och regional nivå (geografiskt avgränsad).

I detta SM används till största delen en branschredovisning baserad på företagsenhetens bransch (FE-nivå). Det gäller exempelvis den ekonomiska översikten, fullständig resultat- och balansräkning (tabell 1-3) samt tidsserierna (figur 7-12) och nyckeltalen (figur 13-18). I diagrammen om tillverkningsindustrins och tjänstesektorns struktur (figur 4-5) och i avsnittet branschanalys (figur 19-22) har den mer branschrena redovisningen baserat på verksamhetsenhetsnivå (VE) använts.

Redovisningsperiod

Uppgifterna avser kalenderåret. För de större betydande enkätföretagen med brutet räkenskapsår används dock den redovisningsperiod som omfattar bokslut mellan 1 maj aktuellt kalenderår och 30 april nästkommande kalenderår. För räkenskapsår som omfattar en kortare eller längre tid än 12 månader har flödes-siffrorna räknats om till att avse 12 månader, såvida företaget inte är nystartat eller nedlagt under året. För urvalsundersökta enkätföretag och företag som baseras på administrativt material och har brutet räkenskapsår avser uppgifterna den redovisningsperiod som avslutas under kalenderåret. Även här räknas dock flödesuppgifterna om till att avse 12 månader.

Storleksklassindelning

Indelning i storleksgrupper sker efter företagets antal anställda (mätt i heltids-personer). Indelningen följer i detta SM EU:s statistikkontor EUROSTAT:s gruppering i fyra huvudklasser: 0-9 anställda, 10-49 anställda, 50-249 anställda samt 250+ anställda.

Variabler

Undersökningen omfattar ett stort antal variabler utgående från företagets resultaträkning och balansräkning, med ytterligare specifikationer av vissa av variablerna. Dessutom ingår uppgifter som rör t.ex. förändring av eget kapital och materiella anläggningstillgångar. Nedan följer en definition av några av huvudvariablerna.

Antal anställda

Antal anställda avser medelantalet anställda som redovisas i företagets officiella årsredovisningar. Med detta avses antalet anställda omräknat till heltids-personer på årsbasis.

Nettoomsättning

Med nettoomsättning avses intäkter från företagets huvudsakliga rörelse för sålda varor och utförda tjänster. Den nettoomsättning som publiceras är exklusive punktskatter och dessutom justerad för merchanting. Det innebär att intäkter från varor som såväl tillverkas/köps som säljs utomlands utan att passera rikets gränser har räknats bort.

Förädlingsvärde

Förädlingsvärdet brukar uttryckas som företagets bidrag till BNP och definieras i Företagens ekonomi som produktionsvärdet minus kostnader för köpta varor och tjänster, dock ej löner, sociala avgifter och inköpskostnaden för varor som säljs utan vidare bearbetning (eftersom enbart handelsmarginalen för handelsvarorna ingår i produktionsvärdet).

Nettoinvesteringar

Nettoinvesteringar definieras som årets anskaffningar minus årets avyttringar av materiella anläggningstillgångar. Avyttringar avser den intäkt företaget erhållit vid försäljningen av den materiella anläggningstillgången.

Nyckeltal

Avkastning på totalt kapital

Avkastningen på totalt kapital får man genom att ta summan av rörelseresultatet och finansiella intäkter dividerat med de totala tillgångarna. På grund av utseendet på det administrativa materialet som ligger till grund för beräkningarna ingår även negativa rearesultat i de finansiella intäkterna.

Soliditet

Soliditeten definieras som justerat eget kapital i procent av summa skulder och eget kapital. Med justerat eget kapital menas eget kapital samt 72 procent av obeskattade reserver.

Rörelsemarginal

Rörelsemarginalen är detsamma som rörelseresultatet efter avskrivningar i relation till nettoomsättningen.

Så görs statistiken

Variabler som finns för samtliga företag

Företagens ekonomi är en årlig undersökning som baseras på uppgifter från en rad olika källor. Grunden för Företagens ekonomi är den bas av variabler vilka är gemensamma för samtliga företag.

För huvuddelen av företagen är uppgiftskällan för de gemensamma variablerna administrativt material från Skatteverket. För de allra största företagen hämtas uppgifterna in direkt från företagen av SCB. Bland dessa företag förekommer inget egentligt svarsbortfall då det är i princip möjligt att återskapa efterfrågade variabler från företagens årsredovisningar. Däremot förekommer det visst bortfall i Skatteverkets material.

Variabler som endast finns för ett urval av företag

För att kunna producera statistik på en aggregerad nivå med ett mer omfattande variabelinnehåll kompletteras den gemensamma variabeluppsättningen som beskrevs ovan med ytterligare variabler som samlas in via tre separata urvalsundersökningar. Syftet med dessa urvalsundersökningar är att ge mer detaljerade fördelningar till några av variablerna i den gemensamma variabeluppsättningen. Dessa tre så kallade specifikationsundersökningar är:

- Specifikationsundersökning avseende resultaträkning
- Specifikationsundersökning avseende investeringar
- Specifikationsundersökning avseende aktier

Urvalen till de tre undersökningarna görs i princip oberoende av varandra. De allra största företagen, för vilka SCB direktinsamlar även det gemensamma variabelinnehållet, ingår dock i samtliga specifikationsundersökningar. Dessa företag får en enkät som omfattar såväl det gemensamma variabelinnehållet som de tre specifikationsdelarna.

Statistikens tillförlitlighet

Den statistik som baseras enbart på det gemensamma variabelinnehållet är således inte behäftat med något urvalsfel. Däremot förekommer såväl bortfallsfel som mätfel. Mätfel uppkommer i de fall företagen i sin rapportering till SCB eller Skatteverket avviker från de önskade variabeldefinitionerna.

Den statistik som baseras på variabler som samlas in i specifikationsundersökningarna kommer att vara behäftad med samma fel som den statistik som baseras på det gemensamma variabelinnehållet. Utöver dessa fel kommer denna statistik även vara behäftad med ett urvalsfel och ett ytterligare bortfallsfel till följd av förekomsten av bortfall i specifikationsundersökningarna. För uppgifter som publiceras i detta SM har urvalsfelet dock väldigt liten betydelse.

Enkäterna samt råden till uppgiftslämnarna för ifyllande är i möjligaste mån anpassade till lagar och praxis på redovisningsområdet, vilket ger god jämförbarhet mellan olika företag. Avvikelser från praxis kan medföra mätfel. Stora resurser läggs ned på granskning av det insamlade enkätmaterialiet. Det administrativa materialet granskas på ett mer översiktligt sätt.

Lagar och redovisningspraxis är inte konstanta över tiden. Eftersom Företagens ekonomi i möjligaste mån anpassar sig till lagar och praxis uppstår naturliga brott i tidsserier.

Bra att veta

Annan statistik

Företagens ekonomi utgör tillsammans med andra undersökningar underlag till nationalräkenskapernas beräkningar. Det bör poängteras att definitionerna av förädlingsvärde, produktionsvärde samt brutto- och nettoinvesteringar i Företagens ekonomi skiljer sig från nationalräkenskapernas. Företagens ekonomi är anpassad till företagsekonomiska begrepp. Anpassningar av definitionerna måste sedan göras för att nå nationalräkenskapernas termer. Se ovan under Definitioner och förklaringar för Företagens ekonomis definitioner av dessa variabler.

Publicering och spridning

Tidigare publicering

År 2003 utgör det första redovisningsåret för undersökningen Företagens ekonomi. Företagens ekonomi ersatte 2003 den tidigare undersökningen Företagsstatistik vilken i sin tur 1997 ersatte de tidigare undersökningarna "Finansstatistik för företag" och "Industristatistik". "Finansstatistik för företag" har funnits sedan 1950 och täckte då intäkter, kostnader och vinster inom större och medelstor industri och handel. Denna statistik kompletterades fr.o.m. årgång 1965 med uppgifter om företagets tillgångar och skulder. Omfattningen har sedan successivt utökats till såväl andra näringar som storleksgrupper. Grunden till "Industristatistik", som använde sig av arbetsställe som undersökningsenhet, lades 1913. "Industristatistik" belyste främst industrins varuproduktion, intäkter, kostnader, sysselsättning, investeringar samt energiförbrukning. Finansstatistiken publicerades t.o.m. årgång 1995 i boken Företagen samt för 1996-1998 i SM-serie NV 11. Industristatistiken publicerades i boken Industri t.o.m. årgång 1996 Industri del 1. För åren 1997 och 1998 redovisades Svensk industri i SM-serie NV 18. Fr.o.m. 1999 ingår Svensk industri i SM-serie NV 19.

Jämförbarhet med tidigare publicerad statistik

För årgång 1997 redovisades för första gången Företagsstatistikens totala population. Dessförinnan redovisades enbart den s.k. bolagssektorn (vilken omfattar aktiebolag, ekonomiska föreningar, handels- och kommanditbolag samt vissa stiftelser, dvs. enskilda näringsidkare ingick ej).

Från och med årgång 2001 ingår även enskilda näringsidkare inom jordbruk, jakt, skogsbruk och fiske i Företagsstatistiken respektive Företagens ekonomi.

Vissa holdingbolag redovisades till och med årgång 1996 på betjänad bransch och i den största storleksklassen oavsett faktiskt antal anställda. I redovisningen 1997 till och med år 2002 redovisades samtliga holdingbolag i SNI 74.150 och efter sitt faktiska antal anställda, när det gäller den institutionella redovisningen (företagsnivå). För den funktionella redovisningen (på verksamhetsnivå) redovisas holdingbolagen på betjänad bransch. I redovisningen från och med år 2003 redovisas holdingbolagen på betjänad bransch även när det gäller den institutionella redovisningen.

Statistiska meddelanden

Fr.o.m. årgång 1999 finns en SM-serie kallad Näringslivets struktur (NV 19). Resultaten från undersökningen företagens ekonomi publiceras i detta övergripande SM. I serie NV 19 ingår dessutom statistik om industrins varuproduktion.

Sveriges statistiska databaser, SSD

Denna publikation redovisar enbart ett urval data på aggregerad nivå. Detaljerade uppgifter finns tillgängliga i Sveriges statistiska databaser (SSD) på www.scb.se.

Tabeller och diagram

På www.scb.se under Hitta statistik/Statistik efter ämne/Näringsverksamhet/Företagens ekonomi finns ett drygt tiotal tabeller och diagram baserade på den senaste publicerade årgången av undersökningen.

Uppdrag

Det finns också möjlighet att beställa specialuttag ur Företagens ekonomi direkt från SCB eftersom materialet har ett större variabelinnehåll än det offentliggjorda. Det finns även möjlighet till fördelning på detaljerad branschnivå, storleksklasser samt regioner. Skraddarsydda uttag och specialbearbetningar kan beställas via telefon 019-17 67 40 eller e-post fek.ns@scb.se.

Branschnyckeltal

Företagens ekonomi ligger också till grund för SCB:s Branschnyckeltal. Nyckeltalen är beräknade på företagsnivå, men redovisas i form av median- och kvartilvärden. Alla företag har samma vikt. Syftet med nyckeltalen är bl.a. att visa företagets effektivitet. Beställningar kan göras på telefon 019-17 66 30 eller e-post branschnyckeltal@scb.se.

Primärmaterial

Enkäterna långtidsarkiveras efter två år. Slutfiler med samtliga företag finns lagrade på datamedia.

Mer information om statistiken och dess kvalitet ges i en särskild Beskrivning av statistiken på SCB:s webbplats, www.scb.se.

Summary

Operating profit in the industrial sector decreased

The Swedish business sector consisted of roughly one million enterprises in 2012 with 2.6 million employees. These enterprises together had a turnover of SEK 7 160 billion, value added of SEK 2 030 billion and assets of SEK 15 800 billion. Most of these enterprises (97%) were small, with fewer than ten employees. They accounted for 25 percent of value added (contribution to GDP).

The business sector had two good years of recovery after the financial crisis, but growth again slowed down in 2012. The industrial sector lost the most momentum during 2012. Value added in the industrial sector decreased by 3 percent and operating profit by 12 percent between 2011 and 2012. Operating profit in the service sector actually increased by 1.5 percent, but operating profit dropped by 4 percent. The number of employees decreased by 0.5 percent among industrial enterprises and increased by 2 percent in the service sector. One reason why the industrial sector had a worse outcome could be that industrial enterprises are more export-oriented and that the Swedish krona was strong during 2012. The troubled economic situation in Europe also had a negative impact on the exporting enterprises.

The business structure in Sweden is fairly stable over time. Two sections are in a class of their own: manufacturing and trade. Trade had the largest share of net turnover at 31 percent and the second largest contribution to GDP at 16 percent. The largest contribution to GDP came from the manufacturing section, which accounted for 23 percent of value added and 25 percent of net turnover.

Rise for hotels, restaurants and education enterprises

In the service sector the hotel and restaurant section increased the most between 2011 and 2012. Value added rose by 9 percent and amounted to SEK 49 billion. The number of employees also increased and hotels and restaurants employed 115 000 persons in 2012, which corresponds to 4 percent of all employees in the business sector. A contributing factor to this may be the reduction in restaurant VAT. The education division also did well and over a four year period has increased its value added by 37 percent to SEK 28 billion. The manufacture of paper, machinery and motor vehicles were three divisions that decreased their value added between 2011 and 2012.

List of terms

NACE Rev.2 sections

Jordbruk, skogsbruk, fiske (A)	Agriculture, forestry, fishing
Utvinning av mineral (B)	Mining and quarrying
Tillverkning (C)	Manufacturing
Energi (D)	Electricity, gas, steam and air conditioning supply
Vatten, avlopp, avfall (E)	Water supply; sewerage, waste management and remediation activities
Byggverksamhet (F)	Construction
Handel (G)	Wholesale and retail trade; repair of motor vehicles and motorcycles
Transport, magasinering (H)	Transportation and storage
Hotell och restaurang (I)	Accommodation and food service activities
Information, kommunikation (J)	Information and communication
Fastighetsverksamhet (L)	Real estate activities
Juridik, ekonomi, vetenskap, teknik (M)	Professional, scientific and technical activities
Uthyrning, fastighets- och övr stödtjänster (N)	Administrative and support service activities
Utbildning (P)	Education
Vård och omsorg (Q)	Human health and social work activities
Kultur, nöje, fritid (R)	Arts, entertainment and recreation
Annan serviceverksamhet (S)	Other service activities
NÄRINGSLIVET TOTALT (A-S exkl K och O)	Total non-financial business economy

NACE Rev.2 divisions within manufacturing

Livsmedel (10)	Manufacture of food products
Drycker, tobak (11-12)	Manufacture of beverages, tobacco products
Textil (13)	Manufacture of textiles
Kläder (14)	Manufacture of wearing apparel
Läder (15)	Manufacture of leather and related products
Trävaror (16)	Manufacture of wood and of products of wood and cork, except furniture; manufacture of articles of straw and plaiting materials
Papper och pappvaror (17)	Manufacture of paper and paper products
Grafisk produktion (18)	Printing and reproduction of recorded media
Raffinaderi, kemi, läkemedel (19-21)	Manufacture of coke and refined petroleum products; chemicals and chemical products; basic pharmaceutical products and pharmaceutical preparations
Gummi- och plastvaror (22)	Manufacture of rubber and plastic products
Andra icke-metalliska mineraliska produkter (23)	Manufacture of other non-metallic mineral products
Stål och metall (24)	Manufacture of basic metals
Metallvaror utom maskiner (25)	Manufacture of fabricated metal products, except machinery and equipment
Datorer, elektronik, optik (26)	Manufacture of computer, electronic and optical products
Elapparatur (27)	Manufacture of electrical equipment
Övriga maskiner (28)	Manufacture of machinery and equipment n.e.c.
Motorfordon (29)	Manufacture of motor vehicles, trailers and semi-trailers

Andra transportmedel (30)	Manufacture of other transport equipment
Möbler (31)	Manufacture of furniture
Annan tillverkning (32)	Other manufacturing
Reparation, installation maskiner (33)	Repair and installation of machinery and equipment

NACE Rev.2 divisions within services

Handel och rep. av motorfordon (45)	Wholesale and retail trade and repair of motor vehicles and motorcycles
Partihandel (46)	Wholesale trade, except of motor vehicles and motorcycles
Detaljhandel (47)	Retail trade, except of motor vehicles and motorcycles
Landtransport (49)	Land transport and transport via pipelines
Sjötransport (50)	Water transport
Lufttransport (51)	Air transport
Stödtj. transport; Post och kurir (52-53)	Warehousing and support activities for transportation; Postal and courier activities
Hotell och logi (55)	Accommodation
Restaurang, catering, bar (56)	Food and beverage service activities
Förlag (58)	Publishing activities
Film, video, tv (59)	Motion picture, video and television programme production, sound recording and music publishing activities
Planering, sändning program (60)	Programming and broadcasting activities
Telekommunikation (61)	Telecommunications
Data (62)	Computer programming, consultancy and related activities
Informationstjänster (63)	Information service activities
Fastighetsverksamhet (68)	Real estate activities
Juridik, ekonomi (69)	Legal and accounting activities
Managementkonsulttjänster (70)	Management consultancy activities
Arkitekt, teknik, vetenskaplig forskning (71-72)	Architectural and engineering activities; technical testing and analysis; scientific activities
Reklam, marknadsundersökning (73)	Advertising and market research
Övrig juridik, ekonomi, teknik (74)	Other professional, scientific and technical activities
Veterinär (75)	Veterinary activities
Uthyrning, leasing (77)	Rental and leasing activities
Arbetsförmedling, bemanning (78)	Employment activities
Resetjänster (79)	Travel agency, tour operator reservation service and related activities.
Säkerhet, bevakning (80)	Security and investigation activities
Fastighetsservice (81)	Services to buildings and landscape activities
Kontor och andra företagstjänster (82)	Office administrative, office support and other business support activities
Utbildning (85)	Education
Hälsa- och sjukvård (86)	Human health activities
Vård och omsorg (87)	Residential care activities
Öppna sociala insatser (88)	Social work activities without accommodation
Konst, kultur, underhållning (90)	Creative, arts and entertainment activities
Bibliotek, arkiv, museum (91)	Libraries, archives, museums and other cultural activities

Spel och vadhållning (92)

Gambling and betting activities

Sport, fritid, nöje (93)

Sports activities and amusement and recreation activities

Intressebevakning, religion (94)

Activities of membership organisations

Reparation dator, hushållsartiklar (95)

Repair of computers and personal and household goods

Andra konsumenttjänster (96)

Other personal service activities